

VIÐBRAGÐSÁÆTLUN ALMANNAVARNA

Garðaskóli, Garðabæ



Almannavarnadeild
ríkislögreglustjórans

Sóttvarnalæknir

Menntamálaráðuneyti

Garðaskóli, Garðabæ

Efnisyfirlit

1. Inngangur að viðbragðsáætlun.....	3
2. Heimsfaraldur influensu	4
3. Háskastig almannavarna.....	5
4. Virkjun viðbragðsáætlana skóla.....	9
5. Stjórnun og lykilstarfsmenn skólans.....	10
6. Starfssvæði skólans og umfang	11
7. Áhættumat vegna influensufaraldurs	12
8. Viðbragðsáætlun Garðaskóla við heimsfaraldri influensu.....	14
9. Samskiptaleiðir	16
10. Kort og teikningar	18
12. Breytingasaga.....	19

1. Inngangur að viðbragðsáætlun

Viðbragðsáætlun þessi segir fyrir um skipulag og stjórn aðgerða í *Garðaskóla, Garðabæ* í samræmi við áætlun Almannafráttanna um viðbrögð við heimsútbreiðslu inflúensu.

Markmið viðbragðsáætlana skóla eru að tryggja skipulögð og samræmd viðbrögð allra skólastofnana sem og starfsmanna þeirra þegar til inflúensufaraldurs kemur.

Við gerð áætlunarinnar er meðal annars stuðst við lög um almannavarnir nr. 82/2008 og lög um sóttvarnir nr. 19/1997.

Áætlunin er í samræmi við Landsáætlun vegna heimsfaraldurs inflúensu.

Viðbragðsáætlanir skóla hafa samræmda uppbyggingu. Kaflar 2, 3, 4 og 7 eru sameiginlegir og geyma almennar upplýsingar frá menntamálaráðuneyti, almannavarnadeild ríkislögreglustjóra og embætti sóttvarnalæknis. Aðra kafla semja skólarnir sjálfir og mynda þeir hina eiginlegu viðbragðsáætlun hvers skóla.

Ábyrgð á áætlun þessari er í höndum *skólastjóra Garðaskóla, Ragnars Gíslasonar*. Áætlunin verður endurskoðuð á a.m.k. fimm ára fresti, en yfirfarin árlega t.d. hvað varðar boðleiðir, gátlista og starfssvæði skóla. Ef miklar breytingar verða á starfsemi skólans verður áætlunin þegar í stað endurskoðuð.

Áætlunin verður kynnt fyrir starfsmönnum skólans, nemendum og forráðamönnum ólöggráða nemenda. Hún er aðgengileg á netslóð skólans: gardaskoli.is, í prentuðu formi í matstofu starfsmanna, hjá stjórnendum og á skólasafni.

Áætlun þessi tekur þegar gildi.

Garðabæ, 21.ágúst 2009

Ragnar Gíslason, skólastjóri Garðaskóla

2. Heimsfaraldur inflúensu

Saga heimsfaraldra inflúensu

Allt frá 16. öld hafa heimsfaraldrar inflúensu riðið yfir heiminn að minnsta kosti tvisvar til þrisvar á öld. Á 20. öldinni riðu þrjár heimsfaraldrar inflúensu yfir. Sá fyrsti geisaði 1918 og var afar mannskæður. Hann var nefndur spænska veikin en talið er að 50-100 milljón manns hafi látið lífið af hans völdum. Hinir tveir heimsfaraldrarnir riðu yfir 1957 og 1968 en ollu mun minna manntjóni. Á Íslandi gekk spænska veikin á suðvesturhluta landsins á tímabilinu frá október til desember 1918 en áður hafði væg sumarinflúensa gengið yfir 1918. Spænska veikin hófst í ágúst í Evrópu og Norður-Ameríku.

Talið er að um 60% Reykvíkinga hafi veikst af spænsku veikinni og að allt að 500 manns látist á landinu öllu. Íslendingar geta dregið nokkurn lærdóm af reynslu þjóðarinnar frá þeim tíma. Til að hindra útbreiðslu veikinnar voru settar ferðatakmarkanir og lokað var fyrir umferð um Holtavörðuhéið og einnig yfir Mýrdalssand. Með þessu tókst að hindra að veikin bærst til Norðurlands og Austurlands en til Vestfjarða barst hún með skipum.

Þar sem að fyrri faraldrar hafa riðið yfir á um 40 ára fresti og síðasti faraldur geisaði fyrir 40 árum hefur verið búið við nýjum faraldri í nokkurn tíma. Í apríl greindist nýr stofn inflúensuveiru í mönnum (H1N1) í Mexíkó og Bandaríkjunum. Þessi stofn hefur breiðst nokkuð hratt út um heimsbyggðina og þegar þetta er skrifað (30. júlí 2009) hafa 46 tilfelli greinst á Íslandi. Til þessa hafa veikindi verið væg og dauðsföll fátíð. Rétt er að benda á að skæð inflúensa af A stofni (H5N1) hefur breiðst út í fuglum undanfarin 10 ár og í stöku tilfellum borist í menn með alvarlegum afleiðingum.

Viðbragðsáætlanir skulu vera í samræmi við Landsáætlun vegna heimsfaraldurs inflúensu sem undirrituð var 28. mars 2008 og er að finna á www.almannavarnir.is og www.influensa.is

Markmið viðbragðsáætlunar hvers skóla

Viðbragðsáætlun vegna heimsfaraldurs inflúensu miðar að því að lágmarka áhrif inflúensufaraldurs og afleiðingar hans innan skólans með því að:

- Skilgreina mikilvæga verkþætti menntastofnunar og lykilstarfsmenn og staðgengla.
- Draga úr útbreiðslu faraldurs á vinnustaðnum og lágmarka smithættu.
- Styrkja nauðsynlega starfsemi og treysta innviði skólans.
- Upplýsa starfsmenn, nemendur og foreldra.
- Veita nauðsynlega fræðslu.
- Eiga til samræmdar áætlanir vegna hugsanlegs samkomubanns og þar með lokunar skóla.

3. Háskastig almannavarna

Almannavarnastig

Viðbragðsáætlunum almannavarna er skipt í þrjú stig sem skilgreina alvarleika þess ástands sem steðjar að. **Háskastigin eru: Óvissustig, hættustig og neyðarstig.**

Til þess að gefa til kynna umfang almannavarnaviðbragða, þ.e. fjölda þeirra eininga sem virkjaðar eru í þágu almannavarna í hvert sinn, þörf fyrir víðtæka samhæfingu og fjölda stjórnstiga er hægt að skilgreina umfang á hverju almannavarnastigi með litum sem hér segir:

• Grænt

Atburði er sinnt af fáum viðbragðsaðilum.

• Gult

Alvarlegur atburður og sinnt af mörgum viðbragðsaðilum.

• Rautt

Mjög umfangsmikill atburður á mörgum svæðum.

• Svart

Þjóðarvá - hamfarir eða atburðir sem hafa áhrif á mörg umdæmi á sama tíma.

Með hliðsjón af þessu taka sóttvarnalæknir og ríkislögreglustjóri ákvörðun um umfang aðgerða hverju sinni og upplýsa viðbragðsaðila.

Óvissustig

Athuganir, mælingar, hættumat

Skilgreining:

Nýr undirflokkur influensuveiru greinist í mönnum en sýking milli manna er ekki þekkt nema í undantekningartilfellum og þá við mjög náið samband.

Ráðstafanir ákveðnar af ríkislögreglustjóra og sóttvarnalækni með hliðsjón af alvarleika faraldurs.

1. Samráð / samstarf er við mikilvæg erlend samtök og stofnanir.
2. Samráð / samstarf milli innlendra stofnana, samtaka, fyrirtækja og félaga.
3. Skráning upplýsinga um staði þar sem sýking (H5N1? – önnur sýking?) hefur komið upp.
4. Athugun á birgðastöðu matar, lyfja og annarrar nauðsynjavöru.
5. Athugun á boðleiðum, fjarskiptum og fleiru þess háttar.
6. Æfingar, almannavarnaæfing, minni æfingar innan stofnana og / eða hjá aðilum, sem hafa sameiginleg verkefni.

Hættustig

Viðbúnaður vegna hættu

Skilgreining:

1. Engin staðfest sýking hérlendis.
2. Litlar hópsýkingar af völdum nýs undirflokks inflúensuveirunnar brjótast út hjá mönnum á takmörkuðu svæði en veiran virðist ekki hafa lagað sig vel að mönnum.
3. Umtalsverðar hópsýkingar brjótast út hjá mönnum en þær eru enn staðbundnar. Vísbendingar eru um að veiran aðlagist mönnum í vaxandi mæli en þó ekki þannig að umtalsverð hætta sé á heimsfaraldri.

Ráðstafanir ákveðnar af ríkislögreglustjóra og sóttvarnalækni með hliðsjón af alvarleika faraldurs.

1. Ráðstafanir gerðar til að koma í veg fyrir að sýktir einstaklingar komi til Íslands.
2. Komi fólk frá sýktum svæðum til Íslands fer fyrsta læknisrannsókn fram í flughöfnum (Keflavík) og höfnum.
3. Söfnun og úrvinnsla faraldursfræðilegra upplýsinga.
4. Hugsanlega loka einhverjum höfnum / flugvöllum.
5. Heimasóttkví hugsanlega beitt gegn þeim sem eru einkennalausir en gætu hafa smitast.
6. Skip hugsanlega sett í sóttkví.
7. Skipulögð dreifing / taka fyrirbyggjandi inflúensulyfja meðal áhættuhópa íhuguð.
8. Athuga með heimköllun Íslendinga frá svæðum þar sem hópsýkingar af völdum nýs stofns inflúensu hafa brotist út.

Neyðarstig

Neyðaraðgerðir vegna atburða

Skilgreining:

1. Stofn inflúensuveirunnar hefur fundist í einum eða fleiri einstaklingum hérlendis eða heimsfaraldri hefur verið lýst yfir. Vaxandi og viðvarandi útbreiðsla smits meðal manna.

Ráðstafanir ákveðnar af ríkislögreglustjóra og sóttvarnalækni með hliðsjón af alvarleika faraldurs.

1. Viðbragðskerfi að fullu virkjað.
2. Samkomubann, lokun skóla o.fl.
3. Útskrift sjúklinga af sjúkrahúsum.
4. Skipulögð dreifing / taka fyrirbyggjandi inflúensulyfja meðal áhættuhópa.

Skammstafanir og orðskýringar

AR	Sýkingartíðni
AVD	Almannavarnadeild
AVN, Av-nefnd	Almannavarnanefnd
CDC	Sóttvarnastofnun Bandaríkjanna
CFR	Dánarhlutfall sjúkdóms
ECDC	Sóttvarnastofnun Evrópusambandsins
ESB	Evrópusambandið
LL	Landlæknisembættið
RLS	Ríkislögreglustjórinn
RÚV	Ríkisútvarpið
SST	Samhæfingarstöðin, Skógarhlíð
SVL	Sóttvarnalæknir
WHO	Alþjóðaheilbrigðismálastofnunin

DMR	Dómsmálaráðuneyti
HBR	Heilbrigðisráðuneyti
MRN	Menntamálaráðuneyti

Sóttvarnaráðstafanir

Heilbrigðisráðherra kveður á um **samkomubann** samkvæmt tillögu sóttvarnalæknis (sbr. 12. gr. laga nr. 19/1997). Almannavarnadeild ríkislögreglustjóra sér um framkvæmd samkomubanns í samvinnu við dómsmálaráðuneyti og lögreglustjóra. Í samkomubanni felst að fjöldasamkomur eru óheimilar, s.s. fundarhöld, skólastarf, skemmtanir á borð við dansleiki, leiksýningar og reglulegar guðsþjónustur. Samkomubann er sett samkvæmt nánari fyrirmælum sóttvarnalæknis. Þegar ekki eru lengur forsendur fyrir samkomubanni afléttir heilbrigðisráðherra því samkvæmt tillögu sóttvarnalæknis.

Heilbrigðisráðherra er heimilt að fenginni tillögu sóttvarnalæknis að **takmarka ferðafrelsi** manna með því að grípa til afkvíunar byggðarlaga og landsins alls og einangrunar sýkra manna, sbr 12. gr. sóttvarnalaga nr. 19/1997. Sóttvarnalæknir gefur fyrirmæli um nánari tilhögun takmarkana á ferðafrelsi. Almannavarnadeild sér um framkvæmd þessara ráðstafana í samvinnu við dómsmálaráðuneyti og lögreglustjóra.

Háskastig WHO

Alþjóðaheilbrigðisstofnunin (WHO) í samvinnu við sóttvarnastofnanir í Bandaríkjunum (CDC) og Evrópu (ECDC) ásamt framkvæmdastjórn ESB hafa með sér náíð samstarf við að fylgjast með og meta stöðuna. Íslendingar fá upplýsingar frá WHO og hafa jafnframt nána samvinnu við ECDC og ESB um vöktun og viðbrögð.

Í stigaskipan WHO er gert ráð fyrir þremur skeiðum í heimsfaraldri; *skeið á milli heimsfaraldra*, *viðvörðunarskeiði* og *skeiði heimsfaraldurs*. Innan hvers skeiðs eru skilgreind mismunandi stig og eru þau sex talsins.

Stig WHO segja meira til um útbreiðslu frekar en alvarleika sýkingar. Stig 6, *skeið heimsfaraldurs*, getur verið vaxandi útbreiðsla á vægri inflúensu. Viðbragðsáætlun ráðuneyta gegn heimsfaraldri inflúensu er gerð með háskastig almannavarna til hliðsjónar en stigaskipan WHO er mikið notuð í fjölmiðlum og er sett hér fram til skýringar.

Háskastig WHO	
Stig heimsfaraldurs	Markmið aðgerða
<p>Skeið milli heimsfaraldra</p> <p>Stig 1. Enginn nýr inflúensustofn hefur greinst í mönnum.</p> <p>Stig 2. Enginn nýr stofn inflúensuveiru hefur greinst í mönnum. Stofn inflúensuveiru geisar í dýrum og talinn geta ógnað mönnum.</p> <p>Viðvörðunarskeið</p> <p>Stig 3. Nýr stofn inflúensuveiru hefur greinst í mönnum en ekki er vitað til þess að hann berist manna á milli nema í undantekningartilfellum og þá við mjög náíð samband manna.</p> <p>Stig 4. Litlar hópsýkingar brjótast út hjá mönnum á takmörkuðu svæði af völdum nýs stofns inflúensu en hann virðist ekki hafa lagað sig vel að mönnum.</p> <p>Stig 5. Umtalsverðar hópsýkingar brjótast út hjá mönnum en þær eru enn staðbundnar. Vísbendingar eru um að veiran hafi í vaxandi mæli aðlagast mönnum, þó ekki í þeim mæli að umtalsverð hætta sé á heimsfaraldri.</p> <p>Skeið heimsfaraldurs</p> <p>Stig 6. Heimsfaraldur: Vaxandi og viðvarandi útbreiðsla smits á meðal manna.</p>	<p>Styrkja viðbúnað við heimsfaraldri inflúensu.</p> <p>Lágmarka hættu á smiti, uppgötva og tilkynna slík smit án tafar.</p> <p>Tryggja hraða greiningu á nýjum stofni veirunnar. Greina tilfelli fljótt og tilkynna þau án tafar. Hröð viðbrögð við fleiri tilfellum.</p> <p>Halda nýjum stofni innan afmarkaðs svæðis/upsprettu eða seinka útbreiðslu og vinna tíma til að bregðast við (bóluefni ofl.).</p> <p>Hámarksáhersla er lögð á að koma í veg fyrir eða seinka útbreiðslu og, ef mögulegt, afstýra heimsfaraldri og vinna tíma til að hrinda í framkvæmd sóttvarnaráðstöfunum.</p> <p>Draga úr afleiðingum heimsfaraldurs eins og unnt er.</p>

4. Virkjun viðbragðsáætlana skóla

Sóttvarnalæknir tilkynnir breytingar á háskastigi (sjá nánar um stig í kafla 3).

Breyttur viðbúnaður í skólum

Tilkynntar breytingar á háskastigi sem kalla á sérstök viðbrögð skóla á tilteknu sóttvarnasvæði eða landinu öllu verða staðfestar af menntamálaráðuneytinu með tilkynningu í fjölmiðlum og á heimasíðu þess www.menntamalaraduneyti.is og eftir atvikum með tölvupósti til skólastjórnenda og sveitarfélaga.

Viðbúnaður í einstökum skólum. Til þess getur komið að gera verði breytingar á skólahaldi í einstökum skólum án þess að tilkynnt hafi verið um breytt háskastig, t.d. vegna mikilla forfalla. Skólastjórnendur bera ábyrgð á slíkum breytingum með hefðbundnum hætti. Eðlilegt er að haft sé samráð við sóttvarnalækni á svæði skóla áður en veigamiklar breytingar á skólahaldi vegna inflúensu eru ákveðnar.

Afboðun. Þeir þættir viðbragðsáætlana skóla sem virkjaðir eru skulu ekki aflagðir fyrir en formleg boðun um það kemur frá yfirvöldum.

Helstu verkefni skóla á einstökum stigum

Óvissustig

Unnið að gerð viðbúnaðaráætlunar. Skólarnir upplýsa starfsfólk, nemendur og aðstandendur þeirra og aðra hagsmunaaðila um undirbúning og viðbrögð komi til hættu- eða neyðarástands.

Hættustig

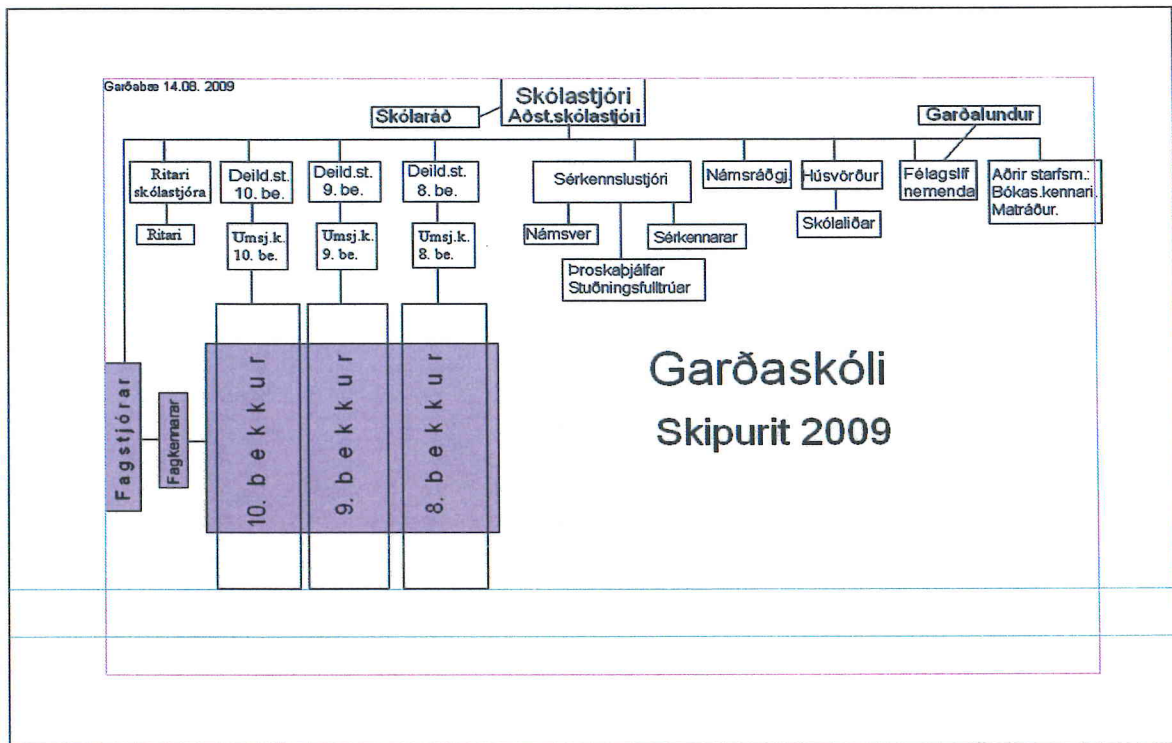
Stjórnendur hvers skóla stýra starfsmönnum til þeirra verkefna sem lýst er í viðbragðsáætlun skólans um skólahald á hættustigi.

Neyðarstig (e.t.v. samkomubann)

Stjórnendur hvers skóla stýra starfsmönnum til þeirra verkefna sem lýst er í viðbragðsáætlun skólans um starfsemi hans á neyðarstigi. Komi til samkomubanns verður skólum lokað á tilteknu svæði eða landinu öllu.

5. Stjórnun og lykilstarfsmenn skólans

Verkaskipting starfsmanna Garðaskóla (og félagsmiðstöðvarinnar Garðalundar) er samkvæmt eftirgreindu skipuriti:



Yfirstjórn - viðbúnaðarstjórn

Skólastjóri, aðstoðarskólastjóri og deildarstjórar mynda daglega yfirstjórn skólans og mun sá hópur gegna verkefnisstjórn viðbragðsáætlunar. Mun fá til liðs við sig lykilstarfsmenn, skólahjúkrunarfræðing, umsjónarmann (yfirmaður ræstinga), forstöðumann félagsmiðstöðvar og námsráðgjafa.

Nánari lýsing á almennum hlutverkum starfsmanna er sett fram í Handbók starfsmanna sem er í fórum hvers og eins.

Í Garðaskóla starfar og Skólaráð samkvæmt nýsettum grunnskólalögum. Framkvæmdastjórn mun hafa náið samband við ráðið, Skóladeild Garðabæjar og skólanefnd.

Tölvuumsjónarmenn munu verða nánir samverkamenn verkefnisstjórnar m.a. vegna upplýsingagjafar og rafrænum boðleiðum.

Viðbúnaðarstjórn mun hafa náið samstarf og upplýsingaflæði til Skólaráðs, stjórn Foreldrafélags og fylgja sameiginlegum ákvörðunum Skóladeildar innan Fræðslu- og menningar sviðs Garðabæjar og skólanefndar bæjarins. Þá munu þeir aðilar einnig hafa samráð við heilsugæslu bæjarins og njóta ráðgjafar og aðstoðar við ákvarðanatöku t.d. um lokun skóla eða aðrar takmarkanir sem kunna að verða nauðsynlegar ef faraldur reynist skæður.

6. Starfssvæði skólans og umfang



Húsnæði – starfssvæði:

Garðaskóli og félagsmiðstöðin Garðalundur deila húsnæði í aðalbyggingum skólans og á skólasvæðinu er einnig Íþróttamiðstöðin Ásgarður (sundlaug, íþróttasalir) með nýrri fimleikahöll (ekki á loftmynd hér neðar á síðunni). Flataskóli, grunnskólinn er á nærliggjandi lóð.

Nemendafjöldi Garðaskóla (unglingaskóli) er þessi skólaárið 2009-2010: Í 8. bekk eru 135 nemendur, í 9. bekk 140 og í 10. bekk 165 nemendur.

Starfsmenn: Um 60 starfsmenn starfa í skólanum – þar af 45 kennarar. Í Garðalundi starfa tveir fastir starfsmenn en á kvöldin eru starfsmenn fleiri. Tveir til þrjú fastir starfsmenn Sælkeraveislunnar (Heitt og kalt) starfa í mótuneyti nemenda dag hvern.



Garðaskóli, Félagsmiðstöðin Garðalundur, Flataskóli og Íþróttamiðstöðin Ásgarður mynda skólasvæðið við Ásgarð og Vífilstaðaveg.

7. Áhættumat vegna inflúensufaraldurs

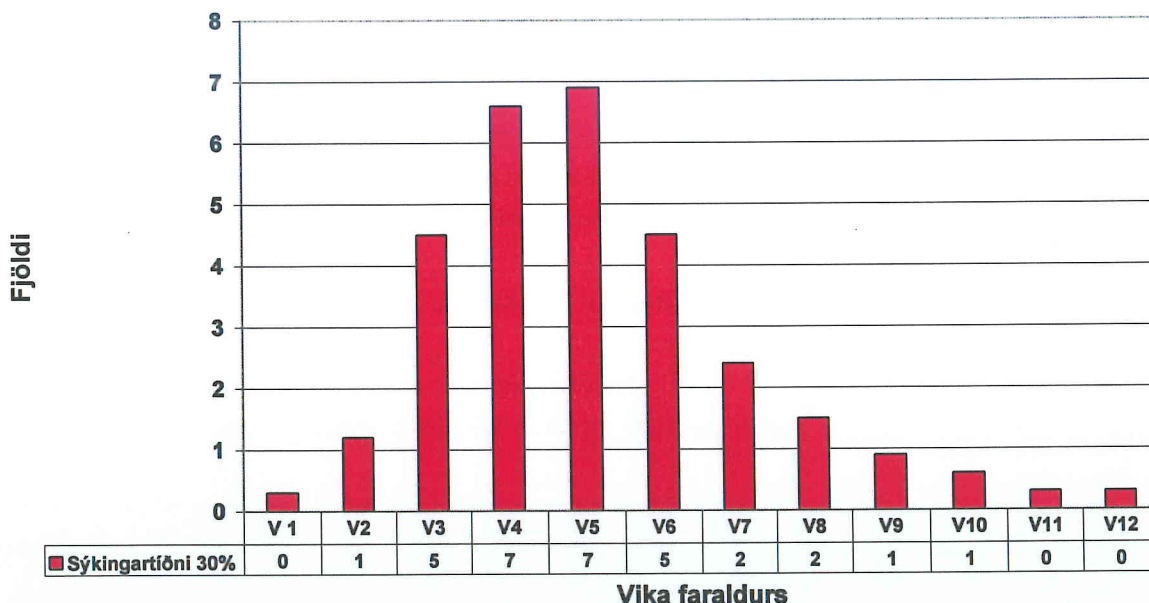
Bráðabirgðamat 10.8.09 á afleiðingum heimsfaraldurs inflúensu á komandi vikum fyrir landið allt

Sóttvarnalæknir hefur gert bráðabirgðamat á afleiðingum heimsfaraldurs inflúensu sem gengur yfir um þessar mundir þar sem tillit er tekið til afleiðinga sambærilegar hefðbundnum árlegum inflúensufaraldri (30% sýkingartíðni, 1% tíðni alvarlegra sjúkdómseinkenna og 0,1% dánartíðni). Lítið er á alvarleika þessa heimsfaraldurs til jafns við árstíðabundinn inflúensufaraldur. Mun fleiri sýkjast þó í heimsfaraldri (30-50%) en í hefðbundnum árlegum faraldri (5-10%). Þetta leiðir til þess að fleiri munu veikjast alvarlega og fleiri látast af völdum heimsfaraldursins þótt hann sé hlutfallslega ekki skæðari en venjuleg inflúensa.

Mikilvægt er að hafa í huga að bráðabirgðamat þetta þarf ekki að endurspegla raunverulega útkomu faraldursins en er fyrst og fremst ætlað að vera viðbragðsaðilum til hjálpar við að undirbúa aðgerðir.

Algengt er að inflúensufaraldur berist í tveimur eða þremur hrinum á allt að árs tímabili. Hver hrina byrjar með lágri sýkingartíðni sem eykst og nær hámarki og fellur aftur á nokkurra vikna tímabili, oftast 8-12 vikum. Sýkingartíðnin er þá há í nokkrar vikur í hverri hrinu.

Fjöldi inflúensutilfella á 100 manna vinnustað



Búast má við að sýkingartilfelli dreifist á 12 vikna tímabili, sjá töflu, skv. embætti sóttvarnalæknis.

Vika	1	2	3	4	5	6	7	8	9	10	11	12
%	1%	4%	15%	22%	23%	15%	8%	5%	3%	2%	1%	1%

Eins og sjá má er líklegt að um nokkrar fjarvistir starfsmanna verði að ræða í influensufaraldri. Fjöldi fjarvista er háður því hversu alvarlegur faraldurinn verður og einnig hver viðbrögð almennings verða. Fjarvistir starfsmanna geta stafað af mismunandi ástæðum, til dæmis vegna:

- smits af influensu
- annarra veikinda
- annarra fjölskyldumeðlima sem þarf að hugsa um, vegna veikinda eða lokun leikskóla og skóla
- beiðna vinnuveitanda um að halda sig fjarri vinnustað og vinna heiman frá sér
- beiðna heilbrigðisyfirvalda um heft ferðafrelsi eða samkomubann
- raskana á almenningssamgöngum eða ótta starfsmanna við að ferðast innan um hóp fólks
- ótta starfsmanna við að smitast ef þeir mæta til vinnu.

Fjarvistir starfsmanna munu verða mestar þegar sýkingartíðni er hæst í faraldri, eða u.þ.b. í 5. viku af u.þ.b. 12 vikum. Búast má við tveimur til þremur hrinum af influensufaraldri með nokkurra mánaða millibili.

Það er ekki hægt að spá fyrir með vissu hverjar fjarvistir á vinnustöðvum verða. Það veltur m.a. á því um hversu skæða farsótt er að ræða, hvernig starfsmenn meta hættuna, hvort skólum er lokað og til hvaða ráða er tekið í viðbrögðum vinnustaða í þeim tilgangi að minnka líkur á fjarvistum og smiti innan vinnustaðarins.

8. Viðbragðsáætlun Garðaskóla við heimsfaraldri inflúensu

Verkefni skóla: Garðaskóli starfar samkvæmt almennum reglum um viðbrögð við hættu- eða neyðarástandi.

Verkefnisstjórn: Í verkefnisstjórn sitja skólastjóri, aðstoðarskólastjóri, deildarstjórar, hjúkrunarfræðingur, umsjónarmaður og námsráðgjafar skólans. Hópurinn hefur náið samstarf við heilsugæslu og skóladeild Garðabæjar varðandi upplýsingagjöf, ákvarðanir og framkvæmd viðbragðsáætlunar. Tölvuumsjónarmenn aðstoða verkefnisstjórn við rafrænar boðleiðir.

Á fyrstu stigum er það meginverkefni verkefnisstjórnar að upplýsa nemendur, starfsmenn og aðstandendur um inflúensuna, útbreiðsluleiðir og hvernig draga megi úr smitleiðum? Jafnframt því gerir verkefnisstjórn áætlun um auknar smitvarnir, breyttar áherslur í þrifum og tekin verður upp aukin sótthreinsun sem kostur er. Í áætlun um aukin þrif þarf að huga að viðbótar hlífðarbúnaði starfsmanna sem annast þrif og sótthreinsun.

Upplýsingagjöf: Verkefnisstjórn mun með öllum boðleiðum miða að því að eyða óþörfum ótta og að tekist sé á við hugsanlega vá af yfirvegum, festu og þekkingu. Í Garðaskóla eru samskipti við heimilin nær 100% með tölvupósti en til viðbótar munu prentaðir dreifimiðar sem nemendur fá í hendur og upplýsingar settar fram á heimasíðu skólans og á upplýsingaskjá sem er á áberandi stað í aðalbyggingu skólans.

Fræðsla önnur: Það fer eftir þróun faralds hversu víðtæk fræðsla verður en í upphafi munu allar almennar leiðir nýttar: Kennarar og aðrir starfsmenn munu kynna sér þessa viðbragðsáætlun og fjalla um sóttvarnir og hreinlæti með nemendum. Æskilegt er að sérfræðingur s.s. fulltrúi heilsugæslu fræði starfsmenn sérstaklega um mikilvæg atriði í sóttvörnum. Viðvaranir og áminningar um hreinlæti verða sett upp í skólanum á áberandi stöðum og inn á salernum og við alla vaska. Öllum aðilum verður bent á slóðir sem veita fræðslu á Neti: www.almannavarnir.is „Munum eftir inflúensunni“, á www.influensa.is og upplýsingar um breytta ræstingu og hlífðarbúnað má finna á www.influensa.is.

Viðbrögð við útbreiddum veikindatilfellum nemenda Garðaskóla: Ljóst er að skólinn þarf ef faraldur ríður yfir að búa sig undir útbreidd forföll nemenda og starfsmanna. Í Garðaskóla eru fastir forfallakennarar en þegar forföll reynast mikil hafa nemendur (sem eru á aldrinum 13-16 ára) annað hvort verið sendir heim eða að hópar hafa verið sameinaðir undir stjórn afleysingakennara).

Líklegast er að nemendum verði ráðlagt að halda sig heima ef forföll nemenda og starfsmanna fara yfir þau mörk að ekki verði ráðið við að halda uppi eðlilegu skólastarfi. Slíkt ástand gæti verið fyrirboði tímabundinnar lokunar skólans.

Ef veikindi verða mikil hjá aðilum í verkefnisstjórn mun leitað eftir viðbótarfólki úr hópi starfsmanna samkvæmt fyrirfram ákveðnu skipulagi (röðun).

Lokun skóla

Ljóst er að það ástand getur skapast að loka þurfi skóla. Slíkt verður gert í Garðaskóla í samráði við skóla- og heilbrigðisyfirvöld eftir mat og ákvörðun verkefnisstjórnar.

Hvernig verður lokun auglýst og aflýst?

Allir foreldrar, nemendur og starfsmenn fá tölvupóst auk þess sem lokun verður auglýst opinberlega í gegnum fréttu- og auglýsingamiðlun fjölmiðla landsins. Skilti með tilkynningu um lokun verða við alla innganga skólabygginganna.

•

Hvaða boðleiðir til og frá skóla haldast opnar þannig að nauðsynlegt upplýsingastreymi haldist gangandi?

Skólinn mun halda öllum boðleiðum til heimila nemenda og starfsmanna opnum með tölvupósti og tilkynningum á heimasíðu. Jafnframt mun skólinn verða með í þeim tilkynningum sem berast frá skólafirvöldum í Garðabæ. Auglýstur verði opinn upplýsingasími.

Skólastarf þrátt fyrir lokun skóla

Garðaskóli mun benda nemendum á námsáætlanir sem þeir hafa í höndum eða finna á heimasíðu skólans. Í einhverjum tilvikum geta kennarar birt verkefni á heimasíðu eða sent í tölvupósti til nemenda sinna. Allt fer þetta eftir alvöru mála og eftir því á hvaða stigi faraldur ríkir.

Hvernig verður tryggð umsýsla fasteigna og öryggismála meðan á lokun stendur?

Verkefnisstjórn Garðaskóla mun gera áætlun um staðgengla umsjónarmanns eða staðgengla hans til að sinna umsýslu bygginga og öryggismála á meðan á lokun skóla stendur yfir.

Hvernig verður staðið að skipulagningu skólastarfs eftir opnun?

Fagstjórar á hverju námssviði og fagkennarar munu endurskipuleggja námsáætlanir eftir að skóli opnar á ný. Stjórnendur skóla munu endurskoða starfsáætlun í samráði við Skóladeild Garðabæjar og innan hennar er t.d. endurskoðað skóladagatal.

9. Samskiptaleiðir

Lykilaðilar er varðar boðun og afboðun

Starfsmenn skóla/skólaskrifstofa/stjórna

Verkefni skóla:

Gera skrá yfir nöfn lykilstarfsmanna og samskiptaaðila skólans, nafn, starfsheiti, sími, netfang.

Ragnar Gíslason	skólastjóri	s. 820-8594	ragnar@gardaskoli.is
Pröstur Guðmundsson	aðstoðarskólastjóri	s. 820-8595	throstur@gardaskoli.is
Ingibjörg Anna Arnarsdóttir	deildarstjóri	s. 892-2289	ingibjorg@gardaskoli.is
Rebekka Cordova	deildarstjóri	s. 696-4773	rebekka@gardaskoli.is
Helga María Ólafsdóttir	deildarstjóri	s. 695-3553	helga@gardaskoli.is
Ólafur Valgeir Guðjónsson	húsvörður	s. 820-8593	olafurg@gardaskoli.is
Auður Sigurðardóttir	námsráðgjafi	s. 695-0493	audur@gardaskoli.is
Ásta Gunnarsdóttir	námsráðgjafi	s. 694-8489	astag@gardaskoli.is
Guðrún Björg Egilsdóttir	kennsluráðgjafi	s. 820-8535	gudrun@gardaskoli.is
Jónína Skaftadóttir	tölvuumsjón	s. 617-1517	jonina@gardaskoli.is

10. Kort og teikningar

Sóttvarnasvæðin

Íslandi er skipt upp í átta sóttvarnaumdæmi og er sóttvarnalæknir skipaður í hverju þeirra. Í stórum sóttvarnaumdæmum eru skipaðir sóttvarnalæknar ákveðinna svæða. Sjá mynd 10.1.

Sóttvarnalæknar umdæma og svæða

Höfuðborgarsvæðið

Lúðvík Ólafsson framkvæmdastjóri heilsugæslu Höfuðborgarsvæðisins
Gunnar Ingi Gunnarsson, heilsugæslulæknir Árbæ, Reykjavík

Vesturland

Þórir Bergmundsson, Heilbrigðisstofnun Vesturlands, Akranesi
Friðrik Jónsson, St. Fransiskuspítalinn í Stykkishólmi

Vestfirðir

Fjölur Freyr Guðmundsson, Heilbrigðisstofnun Vestfjarða, Ísafirði

Norðurland

Þórir V. Þórisson, Heilsugæslan Akureyri
Ásgeir Böðvarsson, Heilbrigðisstofnun Þingeyinga, Húsavík
Héðinn Sigurðsson, Heilbrigðisstofnunin Blönduósi

Austurland

Stefán Þórarinnsson, Heilbrigðisstofnun Austurlands, Egilsstöðum
Björn Magnússon, Heilbrigðisstofnun Austurlands, Neskaupstað

Suðurland

Óskar Reykdalsson, Heilbrigðisstofnun Suðurlands, Selfossi

Vestmannaeyjar

Karl Björnsson, Heilbrigðisstofnun Vestmannaeyja

Suðurnes

Sigurður Árnason, Heilbrigðisstofnun Suðurnesja, Reykjanesbær
Sigurjón Kristinsson, Heilbrigðisstofnun Suðurnesja, Reykjanesbær



11. Dreifingarlisti

Eintakið er vistað rafrænt á eftirtöldum vefsíðum: gardaskoli.is

Útgáfa	Dagsetning	Skýringar / breytingar	Fært inn af:
	10. ágúst 2009	Sniðmát menntamálaráðuneytis sent skólanum	Skólastjóri
1.0	1. september	Viðbragðsáætlun skóla birt	Skólastjóri

Auk þess eru rafræn og prentuð eintök vistuð á eftirtöldum stöðum:

Deildir innan skólans, nefnið allar og fjölda eintaka	
Skrifstofa skólastjóra og annarra stjórnenda	3 et.
Kennarastofa	3 et.
Skólasafn	3 et.

12. Breytingasaga

•

Almennar upplýsingar

Nafn skóla: Garðaskóli

Skólastig: Unglingaskóli – 8.-10. bekkur

Heimilisfang: V/Vífilsstaðaveg, 210 Garðabæ

Skólastjóri

Nafn: Ragnar Gíslason

Netfang: ragnar@gardaskoli.is

Sími/GSM: Hs: 5656651, GSM: 8208594 Vs: 5902500

Á að boða skólastjóra á háskastigi: Já

Tengiliðir á háskastigi

Ragnar Gíslason	skólastjóri	s. 820-8594	ragnar@gardaskoli.is
Pröstur Guðmundsson	aðstoðarskólastjóri	s. 820-8595	throstur@gardaskoli.is
Ingibjörg Anna Arnarsdóttir	deildarstjóri	s. 892-2289	ingibjorg@gardaskoli.is
Rebekka Cordova	deildarstjóri	s. 696-4773	rebekka@gardaskoli.is
Helga María Ólafsdóttir	deildarstjóri	s. 695-3553	helga@gardaskoli.is
Ólafur Valgeir Guðjónsson	húsvörður	s. 820-8593	olafurg@gardaskoli.is
Auður Sigurðardóttir	námsráðgjafi	s. 695-0493	audur@gardaskoli.is
Ásta Gunnarsdóttir	námsráðgjafi	s. 694-8489	astag@gardaskoli.is
Guðrún Björg Egilsdóttir	kennsluráðgjafi	s. 820-8535	gudrun@gardaskoli.is
Jónína Skaftadóttir	tölvuumsjón	s. 617-1517	jonina@gardaskoli.is

Skólahjúkrunarfræðingur

Nafn: Ása Sjöfn Lórens dóttir

Staða: Skólahjúkrunarfræðingur

Netfang: asa@gardaskoli.is

Sími/GSM Hs: 552 6665, GSM: 8926665