

STARFSÁÆTLUN GARÐASKÓLA

Skólaárið
2013-2014

Í starfsáætlun Garðaskóla eru upplýsingar um skipulag starfsins í skólanum, nám og félagslíf nemenda, starfsfólk, skóladagatal og ýmislegt fleira sem einkennir starf skólans.

Efnisyfirlit

Efnisyfirlit.....	3
Inngangur.....	6
Garðaskóli – hagnýtar upplýsingar.....	6
Skrifstofa skólans.....	7
Aðkoma að skóla.....	7
Forföll nemenda og leyfisbeiðnir.....	8
Forföll starfsmanna.....	8
Fréttir af starfi skólans.....	8
Húsnæði skólans.....	8
Bókasafn skólans.....	9
Frímínútnavakt.....	9
Öryggi nemenda.....	9
Óveður.....	10
Matsala nemenda í Garðaskóla.....	10
Stjórnun skólans og starfsfólk.....	11
Skipurit.....	11
Skólaráð.....	11
Starfsfólk.....	11
Nefndir og ráð í skólanum.....	12
Skólaárið og skóladagatal.....	12
Sérstakir dagar.....	12
Skóladagur nemenda.....	12
Skólabragur.....	13
Gildi Garðaskóla: Ábyrgð, virðing, vellíðan.....	13
Samskipti og skólaandi.....	13
Nemendur.....	14
Nemendafélag.....	14
Nemendaráð.....	15
Félagsmálaval.....	15
Ungmennaráð Garðabæjar.....	15
Foreldrar.....	15
Miðlun upplýsinga til foreldra.....	15

Mentor.....	15
Heimasíða Garðaskóla – www.gardaskoli.is.....	16
Samráðsfundir með nemendum og forráðamönnum	16
Foreldrafélag.....	16
Tilhögun kennslu	17
Áherslur skólans.....	17
Helstu verkefni 2013-2014	17
Tilhögun kennslu – viðmiðunarstundaskrá	18
Námsvísar – kennsluáætlanir	19
Stoðþjónusta.....	19
Námsver Garðaskóla – Miðstöð fyrir stuðning og sérkennslu.....	19
Nemendavernd	20
Námsráðgjöf	21
Nemendaráðgjafar.....	22
Sálfræðiþjónusta	22
Umsóknir um þjónustu.....	23
Skólaheilsugæsla.....	23
Túlkajónusta	23
Áfallaráð	23
Trúnaðargögn	24
Nánustu samstarfsaðilar	24
Félagsmiðstöðin Garðalundur.....	24
Fjölskyldusvið Garðabæjar.....	25
Fræðslu- og menningarsvið Garðabæjar	25
Skólanefnd grunnskóla.....	25
Grunnstöð Garðabæjar.....	25
Menntaklifið.....	26
Fjölbrautaskólinn í Garðabæ	26
Lögreglan á höfuðborgarsvæðinu	26
Lykilhópur	26
Kirkjan í Garðabæ og önnur trúfélög.....	26
Mat á skólastarfi og skólaþróun.....	26
Innra mat.....	27

Ytra mat.....	27
Starfspróun	27
Skólapróun.....	28

Inngangur

Samkvæmt 29 gr. grunnskólalaga ber hverjum grunnskóla að gefa út skólanámskrá og starfsáætlun. Skólastjóri er ábyrgur fyrir gerð þeirra og skal semja þær í samráði við kennara. Skólanámskrá er nánari útfærsla á aðalnámskrá grunnskóla um markmið, inntak náms og námsmat, starfshætti og mat á árangri og gæðum skólastarfs. Skólanámskrá tekur mið af sérstöðu grunnskóla og aðstæðum og skal endurskoða reglulega.

Í árlegri starfsáætlun er m.a. gerð grein fyrir skóladagatali, þ.m.t. lengd jólaleyfis, páskaleyfis og annarra vetrarleyfa, starfsáætlun nemenda, skólareglum, stoðþjónustu, félagslífi og öðru því sem varðar starfsemi skólans ár hvert. Þar skal birta upplýsingar um starfslið skólans, stjórnkerfi, mögulegan stuðning fyrir nemendur af ýmsu tagi og almennar hagnýtar upplýsingar um skólahald hvers skólaárs. Starfsáætlun skóla skal árlega lögð fyrir skólanefnd sem staðfestir gildistöku hennar þegar ljóst er að hún hafi verið unnin í samræmi við lög, reglugerðir, aðalnámskrá, kjarasamninga og ákvarðanir sveitastjórnar um fyrirkomulag skólahalds. Hér birtist starfsáætlun Garðaskóla fyrir skólaárið 2013-2014. Nánari upplýsingar er hægt að nálgast á vef skólans www.gardaskoli.is

Með samstarfskveðju,

Brynhildur Sigurðardóttir, starfandi skólastjóri

Garðaskóli – hagnýtar upplýsingar

Garðaskóli v/Vífilstaðaveg, 210 Garðabær

Sími: 590 2500

Skólastjóri: Ragnar Gíslason (í forföllum hans: Brynhildur Sigurðardóttir)

Aðstoðarskólastjóri: Brynhildur Sigurðardóttir (í forföllum RG: Ingibjörg Anna Arnarsd.)

Umsjónarmaður: Ólafur Valgeir Guðjónsson, sími 820 8593

Félagsmiðstöðin Garðalundur, sími 590 2575

Bréfsími: 590 2501

Netfang: gardaskoli@gardaskoli.is

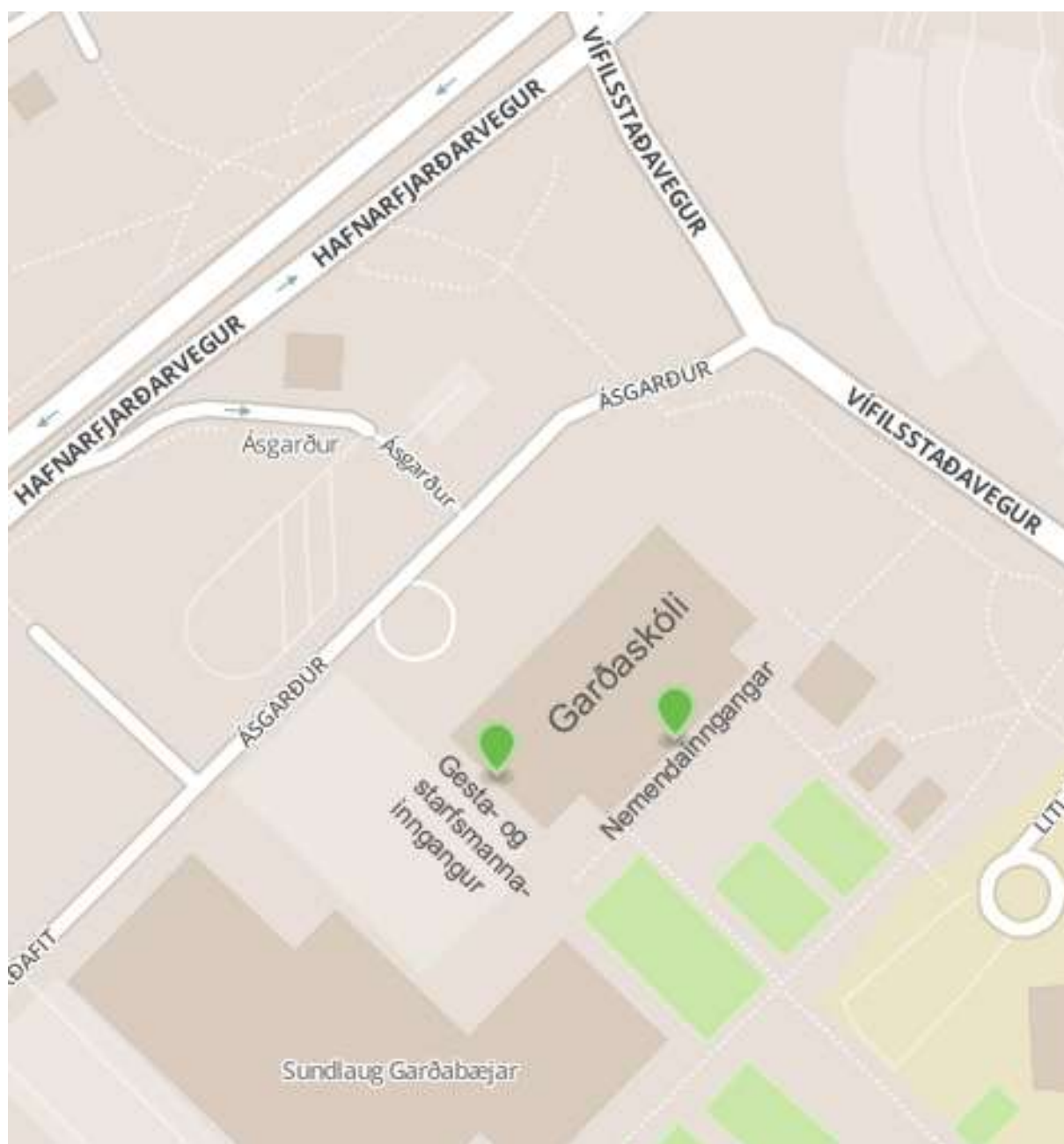
Heimasíða: <http://www.gardaskoli.is>

Skrifstofa skólans

Skrifstofa skólans er opin frá kl. 7:30-15:00 alla virka daga nema á föstudögum þegar hún lokar kl. 14:30. Ritari skólans er Anna María Bjarnadóttir.

Aðkoma að skóla

Garðaskóli stendur við Vífilstaðaveg en inngangar skólans eru ekki sjáanlegir þaðan. Gesta- og starfsmannainngangur er frá bílastæði við íþróttamiðstöðina Ásgarð. Inngangar nemenda eru frá skólalóð austan við skólahúsnaðið og snúa út að íþróttavöllum við skólann.



Forföll nemenda og leyfisbeiðnir

Forfallatilkynningum er hægt að koma á framfæri með símtali við skrifstofu í síma 590 2500 eða með tölvupósti til umsjónarkennara. [Netföng starfsfólks](#) má nálgast á heimasíðu skólans og í Mentor.

Ef nemandi þarf að fá leyfi í 1-2 skóladaga skulu foreldrar hafa samband við umsjónarkennara með góðum fyrirvara. Beiðnir um lengri leyfi þarf að sækja um formlega með því að fylla út [leyfisbeiðni á eyðublaði](#) sem finnst á heimasíðu skólans. Leyfisbeiðnum skal skila á skrifstofu eða til aðstoðarskólustjóra sem afgreiðir beiðnirnar. Það er á ábyrgð foreldra/forráðamanna að sjá til þess að nemendur vinni upp það námsefni sem þeir missa af í lengra leyfi.

Forföll starfsmanna

Þegar kennari forfallast er reynt eftir fremsta megni að skipuleggja forfallakennslu. Starfsfólk á skrifstofu skólans sér um að skipuleggja forföll og tilkynna nemendum og starfsmönnum þær ráðstafanir sem gerðar eru. Þegar á reynir er kennsla í 8. bekk sett í forgang fram yfir aðra árganga þar sem nemendur eru orðnir sjálfstæðari í vinnubrögðum.

Fréttir af starfi skólans

Skóladagatal, starfsáætlun og aðrar lýsingar á starfi skólans má alltaf nálgast á [heimasíðu skólans](#). Auk þess eru fréttir af viðburðum líðandi stundar uppfærðar reglulega á heimasíðunni. Nemendur og foreldrar fá nánari skýringar á daglegu starfi með tölvupóstum sem sendir eru út í gegnum Mentor frá kennurum, ritara og stjórnendum.

Húsnæði skólans

Húsnæði skólans er í aðalbyggingu, í viðbyggingu og tveimur útihúsum. Húsnæðið er á tveimur hæðum og eru tvær lyftur til staðar fyrir þá sem á þurfa að halda. Leiðarlína liggur um opna rýmið á fyrstu hæð aðalbyggingar til að auðvelda umferli blindra og sjónskertra.

Sumarið 2013 var allt skólahúsið málað að utan auk þess sem viðbygging var máluð að innan. Viðgerð á þaki aðalbyggingarinnar hefur verið í undirbúningi og hófst sumarið 2013. Auk þessara stórframkvæmda hefur smærra viðhald verið unnið jafnóðum í góðu samstarfi við Eignasvið Garðabæjar.

Húsnæði skólans er samnýtt af félagsmiðstöðinni Garðalundi. Má segja að húsnæðið sé í notkun allan ársins hring því Vinnuskóli Garðabæjar hefur bækistöðvar í félagsmiðstöðinni að sumri til. Þá er starfsemi í skólanum flest kvöld og gjarnan um helgar. Einstaka sinnum er skólinn lánaður til gistingar nemenda- eða félagahópa. Ljóst er því að stýringar er þörf á aðgengi mismunandi hópa að húsnæðinu.

Bókasafn skólans

Á skólasafninu eru fræðibækur, heimildarit og skáldverk sem nemendur og kennarar geta nýtt sér á safninu og fengið lánuð heim. Safnið er einnig áskrifandi að allnokkrum tímaritum. Nemendur hafa þar góða aðstöðu til að lesa og vinna verkefni. Á safninu er veitt kennsla í notkun safnsins. Stefna skólans er að safnið sé ávallt aðgengilegt nemendum á skólatíma. Það er ekki lokað nema mjög brýna nauðsyn beri til og þá í skamman tíma í einu.

Kennarar nýta skólasafnið í fjölbreytta vinnu með nemendum. Farið er með hópa til að vinna að upplýsingaleit, úrvinnslu og framsetningu verkefna og eru nettengdar tölvur nýttar til jafns við bækur og tímarit. Nemendur hafa aðgang að tölvum á safninu og geta nýtt þær til að skoða Mentor, vinna verkefni o.s.frv. Einnig geta nemendur prentað út verkefni og ljósritað á safninu gegn vægu gjaldi.

Mikilvægt er að lánsbókum sé skilað til skólasafnsins og eru nemendur/forráðamenn rukkaðir fyrir vanskil bóka í lok skólaársins.

Skólasafnið er opið frá kl. 8:10-15:30 hvern skóladag.

Starfsmenn á skólasafni eru María Hrafnisdóttir skólasafnskennari og Svanhildur E. Guðmundsdóttir skólaliði.

Frímínútnavakt

Í frímínútum og hádegishléi eru skólaliðar, stuðningsfulltrúar og kennarar skólans til staðar á göngum skólans til að fylgjast með, leiðbeina nemendum og bregðast við ef vandamál koma upp.

Öryggi nemenda

Þegar vá steðjar að vegna utanaðkomandi þátta s.s. veikindafaraldurs, óveðurs eða náttúruhamfara er unnið samkvæmt áætlun almannavarna. Áfallaráð skólans ber ábyrgð á skipulagi og framkvæmd mála auk forvarna eftir því sem við á. Rýmingaráætlun er í gildi og hangir uppi í öllum rýmum skólans. Áætlunin er kynnt árlega og haldin rýmingaráæfing. Í kjölfar áæfingar er áætlunin endurmetin og breytingar gerðar ef þurfa þykir.

Í skólanum er brunavarnarkerfi, nemar sem skynja hita og reyk ásamt brunaboðum. Sem betur fer eru hringingar í brunakerfi í flestum tilvikum ekki merki um vá en nauðsynlegt er að allir hafa varann á þegar viðvörunarmerki heyrir. Ef viðvörunarmerki stöðvast ekki og hringing breytir um tón eru starfsmenn beðnir um að vera viðbúnir að rýma húsið. Slíkt er öruggt merki um að vá sé fyrir dyrum.

Skólinn er með samning við Öryggisþjónustuna um öryggiseftirlit í húsnæðinu. Þjófavörn er á húsinu þegar ekki er ætlast til að umferð sé um það. Í skólanum eru eftirlitsmyndavélar með upptökukerfi. Aðeins skólastjóri hefur aðgang að upptökum úr kerfinu og upplýsingar sem þar nást lúta lögum um persónuvernd.

Öryggistrúnaðarmaður er Ólafur Valgeir Guðjónsson umsjónarmaður fasteignar.

Óveður

Skólahald er í Garðaskóla á meðan stætt er. Það heyrir til undantekninga ef skólahald fellur niður vegna veðurs. Hins vegar er foreldrum í sjálfsvald sett hvort þeir sendi börn sín í skóla þegar aðstæður kunna að vera varhugaverðar. Ef ill veður skella á á skólatíma er nemendum haldið í skólanum þar til veðri slotar og engin vá er fyrir dyrum.

Slökkvilið höfuðborgarsvæðisins hefur sett fram [áætlun um tvískipt viðbúnaðarstig vegna óveðurs](#). Þetta plagg er að finna á heimasíðu skólans.

Matsala nemenda í Garðaskóla

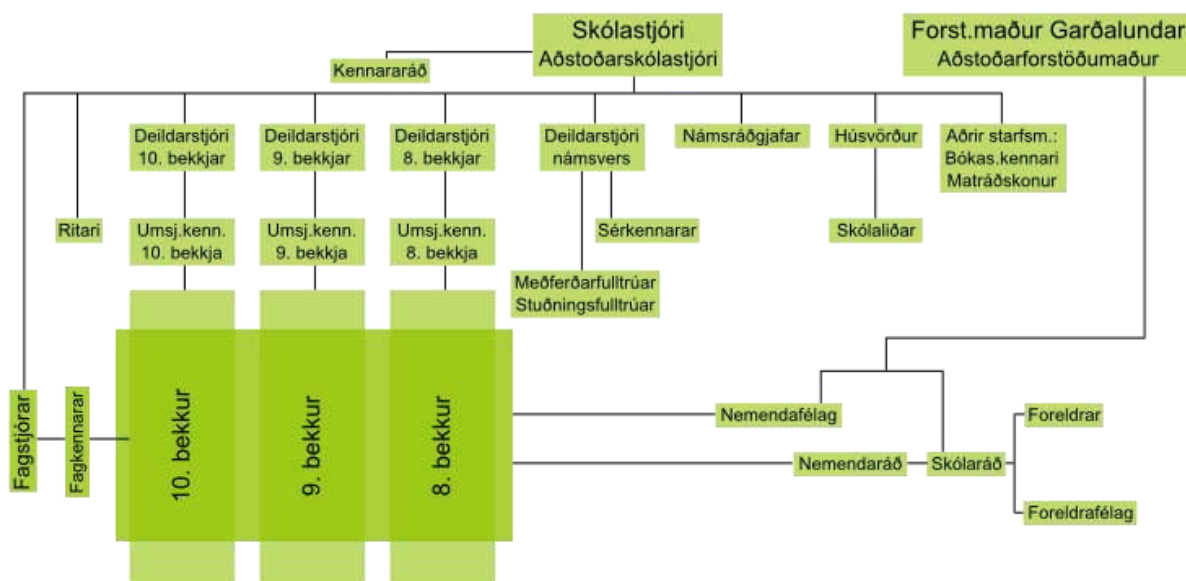
Garðabær hefur gert samning við Skólamat ehf. sem sér um framleiðslu og framreiðslu á heitum mat fyrir nemendur í hádeginu. Nemendur geta verið í áskrift alla daga vikunnar eða suma daga. Við matsöluna hafa nemendur sem koma með nesti að heiman aðgang að örbylgjuofni, samlokugrilli og vatnshana. Nánari upplýsingar um matseðla o.fl. er að finna á www.skolamatur.is

Í matsölu Garðaskóla er líka boðið upp á ávexti, drykki og fleira matarkyns á meðan nemendur eru í skólanum. Hægt er að greiða með peningum, debetkorti og greiðslukorti Skólamatar.

Starfsfólk matsölnunnar starfar hjá Skólamat. Sameiginleg ábyrgð á rekstri er í höndum skólans og fyrirtækisins. Matsala nemenda er staðsett í miðrými skólans og hún er opin kl. 9:00-13:45 alla skóladaga.

Stjórnun skólans og starfsfólk

Skipurit



Skólaráð

Við grunnskóla skal starfa skólaráð (skv. [lögum nr. 91/2008](#), 8. gr.) sem er samráðsvettvangur skólastjóra og skólasamfélags um skólahald. Skólaráð tekur þátt í stefnumörkun fyrir skólann og mótnun sérkenna hans. Skólaráð fjallar um skólanámskrá skólans, árlega starfsáætlun, rekstraráætlun og aðrar áætlanir um skólastarfið. Skólaráð skal fá til umsagnar áætlanir um fyrirhugaðar meiri háttar breytingar á skólahaldi og starfsemi skóla áður en endaleg ákvörðun um þær er tekin. Skólaráð fylgist almennt með öryggi, aðbúnaði og almennri velferð nemenda. Skólanefnd, sbr. 6. gr., getur með samþykki sveitarstjórnar falið skólaráð um einstakra skóla ákveðin verkefni þessu til viðbótar.

Skólaráð er skipað níu einstaklingum til tveggja ára í senn, tveimur fulltrúum kennara ásamt einum fulltrúa annars starfsfólks, tveimur fulltrúum nemenda og tveimur fulltrúum foreldra, auk skólastjóra sem stýrir starfi skólaráðs og ber ábyrgð á stofnun þess. Skólaráð velur að auki einn fulltrúa grenndarsamfélags til að sitja í ráðinu eða viðbótarfulltrúa úr hópi foreldra. Auk þess skal skólastjóri boða til sameiginlegs fundar skólaráðs og stjórnar nemendafélags að lágmarki einu sinni á ári. Upplýsingar um fulltrúa, starfsáætlun og fundargerðir skólaráðs er að finna á [vef skólans](#).

Starfsfólk

Við Garðaskóla starfa 60 starfsmenn, þar af eru 40 kennarar og 20 aðrir starfsmenn, m.a. þroskaþjálfar, námsráðgjafar, skólaliðar, stuðningsfulltrúar, ritari og umsjónarmaður fasteignar/húsvörður. Allir kennarar fá til afnota fartölvu sem er eign skólans og hafa

vinnuáðstöðu í kennslustofum og/eða vinnuherbergjum fagdeilda. Starfsfólk hefur sameiginlega kaffistofu í stjórnunarálmum skólans.

Lista yfir starfsfólk og starfsheiti er að finna á [vef skólans](#).

Nefndir og ráð í skólanum

Fulltrúar starfsfólks, nemenda og foreldra í Garðaskóla starfa í nefndum og ráðum sem taka að sér að móta stefnu og framkvæma ólíka þætti í starfi skólans. Upplýsingar um hvaða nefndir eru starfandi og hvaða fulltrúar sitja í þeim má nálgast á [vef skólans](#).

Skólaárið og skóladagatal

Á hverju ári koma margir aðilar að gerð skóladagatala komandi skólaárs: starfsfólk skólans, skólayfirvöld bæjarins, nemendur og foreldrar. Um þessar mundir er það stefna og krafa bæjaryfirvalda að vetrarfrí séu inni á skóladagatali og að þeir dagar ásamt starfsdögum séu samræmdir í grunnskólum bæjarins.

Samkvæmt skóladagatali eru skóladagar nemenda 180. Kennsludagar nemenda eru 170 og skólaárið 2013-2014 eru alls tíu dagar þar sem verulega er brugðið frá lengd skóladags. Þetta eru tveir foreldrasamtalsdagar, jólaskemmtun, fimm prófdagar að vori, frágangsdagur og skólaslitadagur í júní. Kennsla fellur niður í jólaleyfi nemenda sem er frá 23. desember til og með 2. janúar. Vetrarleyfi er 17. - 21. febrúar og páskaleyfi er 12. - 21. apríl. Einnig fellur kennsla niður vegna skipulagsdaga kennara á skólaárinu, 13. september, 28. október og 30. maí. [Skóladagatal Garðaskóla](#) er alltaf aðgengilegt á heimasíðu skólans.

Sérstakir dagar

Ýmsar hefðir hafa skapast í skólanum til að auðga skólastarfið og styrkja skólamenninguna. Öðru hvoru yfir skólaárið er skóladagurinn með breyttu skipulagi. Um miðjan nóvember eru Gagn og gaman dagar og í apríl 2014 verða haldnir Listadagar í Garðabæ. Dagskrá uppbrotsdaga er ávallt auglýst tímanlega á heimasíðu skólans og með tölvupóstum til foreldra.

Skóladagur nemenda

Í stundatöflu Garðaskóla eru kennslustundir 40 mínútur. Fyrsta kennslustund hefst kl. 8:10 og síðustu kennslustundum er lokið kl. 16:40. Hádegishlé nemenda er 40 mínútur og hefst annað hvort kl. 12:00 eða 12:40. Á morgnana eru tvennar frímínútur: kl. 9:30 hefst 20 mínútna hlé og kl. 11:10 hefst 10 mínútna hlé. Eftir hádegi er ekki hlé milli kennslustunda.

Í 8. bekk eru nemendur að jafnaði í skólanum frá 8:10-14:40 en í 9. og 10. bekk eru nemendur með einstaklingstöflur og mjög misjafnt hvenær þeir byrja skóla á morgnana og ljúka honum seinni partinn.

Skólahúsnæðið er opið frá kl. 7:30 á morgnana og starfsfólk mætir milli kl. 7:30 og 9:00. Stofur eru yfirleitt læstar og kennarar opna þær í upphafi hverrar kennslustundar. Nemendum er í sjálfsvald sett hvernig þeir verja hléum og eyðum. Þeir hafa aðstöðu til að hittast, borða nesti eða versla í matsölunni á 1. hæð skólans. Það er ekki leyfilegt að vera með mat og drykk á efri hæð og í nýbyggingu skólans.

Í öllum árgöngum er tvöfaldur íþróttatími einu sinni í viku og einfaldur sundtími einu sinni í viku. Nemendur sækja þessa tíma í íþróttamiðstöðinni Ásgarði sem er staðsett á sömu lóð og Garðaskóli.

Skólabragur

Áhersla er lögð á að skapa jákvæðan skólabrag og að góður vinnuandi sé ríkjandi. Að allir sem í skólanum starfa stuðli að og viðhaldi góðum starfsanda þar sem öryggi, vellíðan og heilbrigði eru í fyrirrúmi. Að gagnkvæmt traust, virðing, samábyrgð, tillitssemi og kurteisleg framkoma sé höfð að leiðarljósi. Námsagi einkennist af því að tillit sé tekið til þarfa nemenda, þroska þeirra og hæfni með áherslu á mannréttindi, jafnrétti, lýðræðisleg vinnubrögð og bann við mismunun af öllu tagi.

Gildi Garðaskóla: Ábyrgð, virðing, vellíðan

Skólaárið 2012-2013 unnu starfsmenn að því að greina styrkleika og veikleika skólans og skilgreina þau megin gildi sem liggja starfi Garðaskóla til grundvallar. Niðurstaðan var að ábyrgð, virðing og vellíðan eru gildi skólans.

Samskipti og skólaandi

Samkvæmt [reglugerð nr. 1040/2011](#) skal hver grunnskóli setja sér skólareglur þar sem fram koma skýr viðbrögð við brotum á reglunum. Stuðlað sé að jákvæðri hegðun og miðað sé að því að rækta persónuþroska og hæfni nemenda.

Vorið 2012 voru [skólareglur Garðaskóla](#) endurskoðaðar og samþykktar af skólaráði. Skólareglur varða allt skólasamfélagið, þ.e. starfsfólk skólans og stjórn hans, nemendur og foreldra. Skólareglur eru settar í samráði við skólaráð og leitast við að ná sem víðtækastri sátt um þær. Á hverju ári eru skólareglur kynntar nemendum og foreldrum þeirra og þær eru birtar á vef skólans. Umsjónarkennarar fjalla um reglurnar, þýðingu þeirra og hlutverk með nemendum eins oft og þurfa þykir. Í skólareglum er kveðið á um almenna umgengni, samskipti, háttsemi, stundvísi, ástundun náms, hollustu og heilbrigðar lífsvenjur, ábyrgð og skyldur.

Skólareglur og viðmið um samskipti og umgengni í skólanum er að finna í bæklingnum [Samskipti og skólaandi](#) sem er alltaf aðgengilegur á vef skólans. Bæklingurinn er leiðarvísir um góða hegðun og jákvæð samskipti í Garðaskóla. Þar eru birtar þær reglur sem gilda um umgengni í skólanum auk reglna um nemendaskápa og skólasókn. Einnig er fjallað um agaferla ásamt lýsingu á því hvernig unnið er að lausn samskiptamála. Grunnur agaferla og sáttmála um samskipti er byggður á „[Uppbyggingarstefnunni](#)”

(Restitution) en allir starfsmenn Garðaskóla hafa sótt eitt eða fleiri námskeið í þeim fræðum bæði utan lands sem innan.

Nemendur

Skólaárið 2013-2014 eru í skólanum 415 nemendur, 208 drengir og 207 stúlkur. Nemendum er skipt í 5-6 umsjónarhópa í hverjum árgangi og hefur hver umsjónarhópur einn umsjónarkennara.

	DRENGIR	STÚLKUR	ALLS	UMSJÓNARKENNARI
8. BEKKUR				
8. HT	11	15	26	Halla Thorlacius
8. KG	12	13	25	Kristján Hrafn Guðmundsson
8. KÓ	7	17	24	Kristinn Ólafsson
8. NT	13	9	22	Nanna Traustadóttir
8. RE	11	13	24	Reynir Engilbertsson
8. RS	10	14	24	Ragnheiður Stephensen
ALLS	64	81	145	
9. BEKKUR				
9. GK	13	9	22	Gísli Rúnar Konráðsson
9. IW	10	14	24	Ingimar Waage
9. KFS	13	9	22	Kristjana Fjóla Sigursteinsd.
9. KSS	13	9	22	Kristín Sigurleifsdóttir
9. SSH	13	12	25	Sigurður Stefán Haraldsson
9. TGB	11	15	26	Tinna Guðrún Barkardóttir
ALLS	73	68	141	
10. BEKKUR				
10. EE	13	13	26	Elena Einisdóttir
10. ES	16	11	27	Elías Sólmundarson
10. GE	19	9	28	Guðrún Björk Einarsdóttir Hildur
10. HV	12	13	25	Ásta Viggósdóttir
10. ÓÁG	11	12	23	Ólafur Ágúst Gíslason
ALLS	71	58	129	

Nemendafélag

Samkvæmt 10. gr. [laga um grunnskóla](#) skal starfa nemendafélag í grunnskólum sem á m.a. að vinna að félags-, hagsmuna- og velferðarmálum þeirra. Í Garðaskóla eru þrjú hópar nemenda sem sinna þessu hlutverki: nemendaráð, félagsmálaval og [nemendaráðgjafar](#). Nemendur í Garðaskóla eiga einnig fulltrúa í [skólaráði Garðaskóla](#) og [Ungmennaráði Garðabæjar](#) og eru þar talsmenn nemenda í skólanum.

Nemendaráð

Nemendaráð gætir hagsmuna nemenda í Garðaskóla og kallar eftir samstarfi við starfsmenn skólans eða aðrar stofnanir eftir þörfum. Nemendaráð fundar reglulega með aðstoðarskólustjóra og haldin er fundargerðabók. Nánari upplýsingar um nemendaráðið og fundargerðir þess má finna á [vef skólans](#).

Félagsmálavali

Í félagsmálavali sem er líka kallað nemendafélagið sitja á hverju ári 20-30 nemendur og starfa þeir undir stjórn starfsmanna [Garðalundar](#). Ráðið skipuleggur félagsstarf í skólanum og starfar að ýmsum málefnum nemenda í samstarfi við starfsfólk, t.d. deildarstjóra og námsráðgjafa. Nemendur fá starf sitt í nemendafélaginu metið sem valgrein í Garðaskóla.

Ungmennaráð Garðabæjar

Nemendur Garðaskóla eiga fulltrúa í [Ungmennaráði Garðabæjar](#) þar sem einnig sitja nemendur úr Sjúlandsskóla og Fjölbrautaskóla Garðabæjar.

Foreldrar

Eitt megin einkenni unglingsáranna er þörf einstaklingsins til að skapa sér sérstöðu og fá að bera ábyrgð á sjálfum sér. Foreldrar unglunga finna oft fyrir því að barnið þeirra vill meira sjálfstæði og getur staðið undir því. Það er mikil jafnvægislist að halda áfram að styðja við unglinginn og leiðbeina honum á jákvæðan hátt um leið og foreldrar losa um tauminn og leyfa ungu manneskjunni að efla sjálfstæði sitt.

Eftir sem áður er nauðsynlegt að foreldrar fylgist vel með og eigi gott samstarf við skólann. Skólinn ber ábyrgð á að boðleiðir séu einfaldar og öruggar og að gott samstarf komist á milli skólans og heimila. Í [aðalnámskrá grunnskóla 2011/2013](#) er bent á í kafla 7.7 að „virk hlutdeild og þátttaka foreldra í námi og starfi barna sinna er forsenda þess að foreldrar geti axlað þá ábyrgð sem þeir bera á farsælu uppeldi og menntun barna sinna“ – þetta á við upp í gegnum allan grunnskólann.

Miðlun upplýsinga til foreldra

Gott samstarf við foreldra og stöðug upplýsingagjöf er forsenda farsæls skólastarfs. Þar gegna umsjónarkennarar lykilhlutverki og nýta [Mentor](#) til að miðla upplýsingum. Á [heimasíðu skólans](#) má nálgast upplýsingar um skólann og fylgjast með daglegu starfi.

Mentor

Allir kennarar hafa aðgang að skólaskráningarkerfinu Mentor og er skylt að setja þar inn ýmsar upplýsingar. Nemendur og foreldrar hafa síðan aðgang að þessum upplýsingum með aðgangsorðum sínum. Kerfið er notað til að halda utan um upplýsingar sem varða nám og gengi nemandans á meðan hann er í Garðaskóla og tryggja örugg samskipti milli skóla og heimilis.

Kennarar og allir aðrir starfsmenn skólans eru bundnir þagnareiði um það sem fram fer í skólanum og snertir einkamál nemenda og foreldra þeirra. Starfsmönnum ber að gæta þess að fara varfærnislega með trúnaðargögn s.s. skýrslur um nemendur, útprentanir úr dagbók nemenda í Mentor, prófúrlausnir og einkunnir þannig að þær upplýsingar lendi ekki í röngum höndum. Skráning upplýsinga og varðveisla þeirra er samkvæmt íslenskum lögum og leiðbeiningum frá Skóladeild Garðabæjar.

Heimasíða Garðaskóla – www.gardaskoli.is

Skólinn heldur úti heimasíðu þar sem upplýsingar um daglegt starf og stefnumótun skólans eru aðgengilegar. Skólastjóri í samstarfi við kennsluráðgjafa í tölvu- og upplýsingatækni hefur umsjón með síðunni en allir starfsmenn koma að gerð síðunnar með því að setja inn fréttir og fylgjast með því að nauðsynlegar upplýsingar séu þar til staðar. Meðal efnis á heimasíðunni eru fréttir af skólastarfinu, skólalýkillinn Samskipti og skólaandi, ársskýrsla, tenglar á vefsvæði námsgreina og matsölu nemenda, glósur í ýmsum námsgreinum, kennsluáætlanir og myndir úr starfi skólans.

Samráðsfundir með nemendum og forráðamönnum

Samráðsfundir með nemendum og forráðamönnum fara fram tvisvar á ári, í október og janúar. Á fundunum er lögð áhersla á samræðu og sameiginlegar ákvarðanir. Nemendur eru beðnir um að vinna sjálfsmat sem rætt er á fundinum. Umsjónarkennarar gefa tímanlega upplýsingar um hvernig nemendur og forráðamenn undirbúa sig fyrir viðtölin. Hvert viðtal tekur um 10-30 mínútur.

Foreldrar og nemendur geta leitað til umsjónarkennara, annarra kennara, námsráðgjafa og stjórnenda við hvaða tækifæri sem er. Skrifstofa skólans (sími 590 2500) gefur nánari upplýsingar um hvernig best er að ná tali af starfsmönnum.

Foreldrafélag

Markmið félagsins er að efla samstarf heimila og skólans þannig að það leiði af sér öflugra skólastarf með menntun, heill og hamingju nemenda að leiðarljósi. Einnig á það að vera samstarfsvettvangur foreldra sem uppalenda.

Stjórnina skipa a.m.k. fimm fulltrúar foreldra sem valdir eru úr röðum bekkjarfulltrúa eða sjálfboðaliða og skiptir stjórnin með sér verkum. Félagið skipuleggur eftirtalda viðburði:

- Aðalfundur félagsins er haldinn að vori með hefðbundinni aðalfundardagskrá.
- Snemma að hausti fundar stjórn foreldrafélagsins með nýjum bekkjarfulltrúum.
- Aðrir viðburðir, t.d. í samstarfi við Grunnstoð Garðabæjar.

Starfsáætlun og fundargerðir foreldrafélagsins er að finna á vef Garðaskóla.

Tilhögun kennslu

Áherslur skólans

Í Garðaskóla eru einstaklingar gerðir ábyrgir fyrir gjörðum sínum í leik og starfi og ætlast til að þeir vinni í sínum málum á jákvæðan og uppbyggilegan hátt. Starfsfólk styður við unglingana í skólanum svo þeir megi vaxa og þroskast sem sjálfstæðir einstaklingar. Allt starfsfólk nýtir sér hugmyndir og aðferðir [uppbyggingarstefnunnar](#) til að koma þessum markmiðum í verk.

Skólinn státar af öflugri fagkennslu bæði í bóklegum og verklegum greinum. Fagstjórar halda utan um starfið í hverri námsgrein og stýra hópum fagkennara. Fagkennslan byggist á mikilli samvinnu hjá viðkomandi fagkennurum. Hefðbundið skólastarf er reglulega brotið upp t.d. með „gagn og gaman“ þemadögum að hausti, vorferðum og ýmsum uppákomum í skólanum svo sem leiksýningum og fræðsluerindum.

Garðaskóli skapar hverjum nemanda námsumhverfi sem hentar honum. Leitast er við að koma til móts við óskir og þarfir nemenda eins og mögulegt er með hópakerfinu og fjölbreyttu vali. Í skólanum er lögð áhersla á að gera nemendum kleift að stunda nám á framhaldsskólastigi og flýta þar með för þeirra nemenda sem það kjósa á efri stigum skólakerfisins.

Helstu verkefni 2013-2014

Starfsfólk skólans mun vinna að **endurskoðun á skólanámskrá Garðaskóla** og stefnir að því að taka upp 60 mínútna kennslustundir haustið 2014. Við þessa breytingu verða ákveðnar breytingar á valkerfi skólans sem ætlað er að auka val nemenda og efla valgreinarnar. Viðfangsefni allra námssviða verða endurskoðuð með tilliti til nýrrar aðalnámskrár og breyttra vinnueininga. Sérstök áhersla verður lögð á endurskoðun námsmats til samræmis við kröfur aðalnámskrár 2011/2013. Einkunnakerfi í bókstöfum og mat á lykilhæfni verður tekið upp í skrefum skólaárin 2013-2014 og 2014-2015.

Vorið 2013 var verkefnið **Heilsueflandi skóli** sett af stað í Garðaskóla. Heilsueflingarnefnd er skipuð starfsmönnum og nemendum og stýrir heilsueflingu innan skólans. Skólaárið 2013-2014 verður lögð sérstök áhersla á heilsusamlegt mataræði í skólanum.

Vorið 2012 var **jafnréttisstefna Garðaskóla** samþykkt af skólaráði. Skólaárið 2013-2014 verður henni fylgt eftir með þátttöku skólans í þróunarverkefninu **Kynheilbrigði og velferð í Garðabæ**.

Skólaárið 2013-2014 verður unnið að innleiðingu á notkun **spjaldtölva** í Garðaskóla en sú vinna hófst síðasta vetur. Hópur kennara mun vinna markvisst með spjaldtölvur með það að markmiði að þróa enn frekar kennsluhætti að nútíma kröfum.

Kennsla í **heimspeki** hefur um árabil verið í þróun í Garðaskóla í þeim tilgangi að efla gagnrýna og skapandi hugsun nemenda. Kennslan fer fram í valgreininni heimspeki auk þess sem kennarar í ýmsum faggreinum nýta sér aðferðir heimspekilegrar samræðu.

Comeniusar samstarf er orðið rótgróið verkefni í enskudeild Garðaskóla. Árið 2013-2014 verður unninn seinni hluti verkefnisins Water – A Sea of Resources.

Tilhögun kennslu – viðmiðunarstundaskrá

Aðalnámskrá grunnskóla gefur upp viðmiðunarstundaskrá sem grunnskólum er skylt að starfa samkvæmt. Hér að neðan er útfærsla Garðaskóla á viðmiðunarstundaskrá vegna skólaársins 2012-2013:

Námsgrein	8. bekkur	9. bekkur	10. bekkur	Samtals tími	
				mínútur	kennslustundir
Danska	160	160	160	480	12
Enska	160	160	160	480	12
Heimilisfræði	80			80	2
Íslenska	240	240	240	720	18
Íþróttir	80	80	80	240	6
Lífsleikni	40	40	40	120	3
List- og verkgreinar	120			120	3
Náms- og starfsfræðsla			40	40	1
Náttúrufræði	160	200		360	9
Samfélagsfræði/kristinfræði	120	120	120	360	9
Stærðfræði	200	240	200	640	16
Sund	40	40	40	120	3
Tónmennt – samsöngur	40			40	1
Upplýsinga- og tæknimennt	40			40	1
Valgreinar		200	400	600	15
Samtals mínútur	1480	1480	1480	4440	
Samtals kennslustundir	37	37	37		111

Í 8. bekk fá nemendur kennslu í eftirfarandi list- og verkgreinum: myndmennt, smíði og hönnun og textílmennt.

Valgreinar sem í boði eru í 9. og 10. bekk skólaárið 2013-2014 eru:

Að rækta líkamann, strákar (2 st.)
 Að rækta líkamann, stúlkur (2 st.)
 Eldsnögg eldamennska (2st. í ½ vetur = 1 st.)
 Boðið til veislu (4st. í ½ vetur = 2st.)
 Fatahönnun 1 (2 st.)

Fatahönnun 2 (2 st.)
 Textíl- og fatahönnun
 (Fjölbrautaráfangi) (3 st.)
 Fornám að ökunámi (2st. í ½ vetur = 1 st.)
 Félagsmálafræði (2 st.)

Kvikmyndasaga (3 st.)
Knattspyrna (2 st.)
Heimspeki (2 st.)
Leir og gler (3 st.)
Maður og náttúra og undirbúningur fyrir náttúrufræðibrautir (4 st.)
Mannréttindi (4 st. aðra hvora viku = 2 st.)
Margmiðlun (2 st.)
Myndlist (3 st.)

Orka og undirbúningur fyrir náttúrufræðibrautir (4 st.)
Skólahreysti (2 st.)
Skyndihjálp (2st. í ½ vetur = 1 st.)
Smíði (2 st.)
Spænska (Fjölbrautaráfangi) (3 st.)
Stuttmyndagerð (3 st.)
Stærðfræðigrunnur fyrir 10. bekk (2 st.)
Stærðfræðigrunnur fyrir 9. bekk (1 st.)
Tónlistarsamspil (2 st.)

Námsvísar – kennsluáætlanir

Kennsluáætlanir í öllum námsgreinum eru aðgengilegar á heimasíðu skólans. Í þeim er gerð grein fyrir markmiðum náms, helstu kennsluáferðum og tengingum greinarinnar við **grunnþætti menntunar**. Á skólaárinu 2013-2014 taka kennarar upp nýtt skapalón fyrir kennsluáætlanir og verður það í þróun allt skólaárið. Því má búast við að kennsluáætlanir taki meiri breytingum yfir veturinn en venja hefur verið og hvetur skólinn foreldra og nemendur til að fylgjast vel með skilaboðum frá kennurum vegna þessa.

Stoðþjónusta

Námsver Garðaskóla – Miðstöð fyrir stuðning og sérkennslu

Samkvæmt **Lögum um grunnskóla nr. 91/2008** á skólinn „að haga störfum sínum í sem fyllstu samræmi við stöðu og þarfir nemenda og stuðla að alhliða þroska, velferð og menntun hvers og eins.“ Í **reglugerð um nemendur með sérþarfir nr. 585/2010** er áréttað að allir nemendur eigi að fá „jöfn tækifæri á eigin forsendum til náms og virkrar þátttöku í grunnskólum án aðgreiningar þannig að komið sé til móts við náms-, líkams-, félags- og tilfinningalegar þarfir þeirra.“

Stuðningur og sérkennsla eru ætluð þeim sem þurfa meiri hjálpu við nám sitt en kennarar geta veitt í almennum kennslustundum. Helstu markmið þessarar þjónustu eru að styrkja sjálfsmynd nemenda og veita þeim kennslu í samræmi við þroska og getu, að styrkja nemendur í sjálfstæðum vinnubrögðum og að treysta samskipti við foreldra. Í Garðaskóla er að jafnaði ekki gerð krafa um að nemandi hafi greiningu á námsvanda til að hann fái þjónustu í námsverinu. Ef nemandi hefur þörf fyrir sérþjónustu þá leggur starfsfólk skólans sig fram um að mæta henni. Skólinn leggur höfuðáherslu á að stundaskrá nemenda sé miðuð að þörfum og óskum hvers nemanda þannig að hann geti staðið undir þeirri ábyrgð sem henni fylgir. Sérkennarar og sálfræðingur skólans vinna greiningar á þroska, lestrarfærni, einbeitingu og fleiri þáttum í samráði við foreldra viðkomandi nemenda.

Stuðningur og sérkennsla fer fram í námsveri Garðaskóla og stýrir deildarstjóri námsvers starfsemi þess. Í námsveri starfa kennarar, þroskaþjálfar og stuðningsfulltrúar og aðrir sérfræðingar eftir þörfum hverju sinni. Kennsla í námsveri fer fram inni í bekkjum, í litlum hópum og einstaklingslega, allt eftir þörfum og aðstæðum. Fjöldi tíma sem nemendur sækja er mjög mismunandi. Sumir sækja tímabundið einn tíma á viku á meðan aðrir nemendur sækja allt að 30 tíma á viku allt skólaárið í námsveri.

Í bekkjakerfi 8. bekkjar eru stuðningur og sérkennsla skipulögð inn í bekkjarhópana og þá er áherslan lögð á íslensku og stærðfræði. Hluti af þessum stuðningi er veittur inni í bekkjunum en í ákveðnum kennslustundum eru litlir hópar nemenda með vel skilgreinda sérkennsluþörf teknir út úr bekkjunum. Nemendur 8. bekkjar hafa þétt setna stundatöflu og eru yfirleitt með samfelldan skóladag frá 8.10-14.40. Af þessum sökum er ekki hægt að veita þeim aukatíma í stuðning eins og gert er í 9. og 10. bekk nema í undantekningartilvikum.

Til að sem flestir nemendur í 9. og 10. bekk fái námsverkefni við sitt hæfi er notast við áfangakerfi. Það þýðir að mismiklar kröfur eru gerðar um vinnuframlag eftir dugnaði og námshæfni nemenda. Í hópum þar sem nemendur hafa miklar sérþarfir eru tveir kennarar sem geta þá lagað bekkjarstarfið að aðstæðum og einstaklingum. Í öllum hópum eru einhverjir sem eiga erfiðara með að tileinka sér námsefnið sem fyrir þá er lagt. Þeir geta fengið stuðning við nám sitt í stærðfræði og íslensku í námsveri skólans. Þetta þýðir að nemendur í stuðningstímum í námsverinu eru úr flestum „ferðum“ skólans og þar er því námslega blandaður hópur.

Íslenska fyrir útlendinga og nemendur sem hafa búið lengi erlendis er kennd í litlum hópum og með stuðningi inni í ýmsum faghópum.

Á hverjum vetri sækja yfir 30% nemenda Garðaskóla þjónustu af einhverju tagi í námsverinu. Nánari upplýsingar um starfsemi námsversins má nálgast [á heimasíðu Garðaskóla](#).

Nemendavernd

Við Garðaskóla starfar nemendaverndarráð skv. [reglugerð nr. 584/2010 um sérfræðiþjónustu sveitarfélaga við leik- og grunnskóla og nemendaverndarráð í grunnskólum](#). Nemendaverndarráð hefur það meginmarkmið að starfa að velferðarmálum einstakra nemenda í skólanum. Nemendaverndarráð samræmir störf þeirra sem sjá um málefni nemenda varðandi forvarnarstörf, heilsugæslu, námsráðgjöf, sérkennslu og sérfræðiþjónustu. Ráðið er skólastjóra til aðstoðar við gerð og framkvæmd áætlana um sérstaka aðstoð við nemendur. Nemendaverndarráð fjallar um úrræði í málum nemenda sem til þess er vísað. Fundir eru bókaðir og farið er með allar upplýsingar samkvæmt reglum um meðferð trúnaðargagna. Þegar máli nemanda er formlega vísað til nemendaverndarráðs eru foreldrar upplýstir um það.

Nemendaverndarráð fundar vikulega og í því sitja aðstoðarskólastjóri, deildarstjórar árganga og námsvers, námsráðgjafar, skólahjúkrunarfræðingur, skólasálfræðingur,

forstöðumaður félagsmiðstöðvar og fulltrúi fjölskyldusviðs Garðabæjar. Umsjónar-kennarar mæta á fundi þegar þörf er á því. Deildarstjóri námsvers boðar til, stjórnar og leggur fram dagskrá funda nemendaverndarráðs sem haldnir eru vikulega á starfstíma skóla. Allir starfsmenn skólans geta vísað málum til nemendaverndarráðs í samráði við deildarstjóra námsvers.

Nemendaverndarráð fjallar um einstaka nemendur, mál hópa og heilla bekkja, agamál og annað er varðar velferð nemenda við skólann. Hugað er að námslegum þáttum, sjálfsmynd og líðan og félagslegri stöðu nemenda. Ráðið ákveður hver/hverjir taka að sér hvert mál og hvenær viðkomandi skal greina frá árangri þess sem gert er. Ráðið getur kallað á sinn fund þá aðila innan skólans og utan sem það telur að geti upplýst sig um ákveðin málefni. Full trúnaðarskylda fundarmanna gildir á öllum fundum nemendaverndarráðs.

Námsráðgjöf

Í Garðaskóla starfa tveir námsráðgjafar í samtals 160% stöðuhlutfalli. Námsráðgjafi er málsvari nemenda og trúnaðarmaður. Hlutverk námsráðgjafa er að vinna með nemendum, forráðamönnum, kennurum, skólastjórnendum og öðrum starfsmönnum skólans að ýmiss konar velferðarstarfi er snýr að námi, líðan og framtíðaráformum nemenda.

Til námsráðgjafa geta nemendur og foreldrar leitað í ýmsum málum. Námsráðgjafar Garðaskóla hafa aðstöðu á 2. hæð við hliðina á bókasafninu og þangað eru nemendur ávallt velkomnir. Þeir geta líka þalað viðtal hjá námsráðgjafa eða á skrifstofu skólans. Allt sem snertir velferð nemenda og stuðlar að vellíðan þeirra bæði í skólanum og utan hans tengist starfi námsráðgjafans.

Helstu verkefni námsráðgjafa eru:

- Veita nemendum ráðgjöf um náms- og starfsval og fræða þá um nám, störf og atvinnulíf.
- Leiðbeina nemendum um vinnubrögð í námi.
- Veita nemendum ráðgjöf í einkamálum þannig að þeir eigi auðveldara að ná settum markmiðum í námi.
- Taka þátt í að skipuleggja náms- og starfsfræðslu í skólanum.
- Aðstoða nemendur við að setja sér markmið og gera sér grein fyrir eigin áhugasviðum
- Sinna fyrirbyggjandi starfi í samstarfi við aðra starfsmenn skólans og nemendaverndarráð skólans.
- Veita foreldrum ráð varðandi nám og hegðun barna þeirra.

Námsráðgjafi vinnur í nánú samstarfi við foreldra eftir því sem við á og hefur samráð við aðra sérfræðinga innan og utan skólans, kennara, sérkennara, hjúkrunarfræðing, skólasálfræðing og skólastjórnendur og vísar málum til þeirra eftir því sem við á.

Nemendaráðgjafar

Nemendaráðgjöf Garðaskóla er byggð á þeirri hugmynd að unglingar leita oft til vina eða jafningja ef þeir þurfa að taka einhverja mikilvæga ákvörðun eða eru í einhverjum vanda. Nemendaráðgjöf felst í því að nokkrir nemendur skólans eru valdir til að vera nemendaráðgjafar eða bjóða sig fram í það. Nemendaráðgjöf hefur verið metin sem valgrein hjá nemendum í 9. og 10. bekk sl. ár í Garðaskóla.

Hlutverk nemendaráðgjafa í Garðaskóla er m.a. að styðja og aðstoða einstaka nemendur, vinna að bættum samskiptum, vinna gegn einelti í skólanum m.a. með fræðslu til yngri nemenda og taka á móti nýjum nemendum sem koma í skólann. Nemendaráðgjafar hafa unnið að skipulagi 10. bekkjarkvölds á vorönn þar sem kynning fer fram á námsframboði framhaldsskólanna. Frekari verkefni hafa verið valin í samráði við nemendaráðgjafa sem starfa með og undir leiðsögn námsráðgjafa skólans.

Þeir sem taka að sér að vera nemendaráðgjafar þurfa m.a. að láta sér annt um líðan annarra og vera heiðarlegir og traustir. Þeir þurfa að hafa jákvætt viðmót og viðhorf til skólans, hafa áhuga á að bæta skólaandann og vera tilbúnir að vinna að því.

Sálfræðipjónusta

Sálfræðingur Garðaskóla er Brynjólfur G. Brynjólfsson. Hann hefur aðsetur á bæjarskrifstofum en er líka með viðtalstíma í Garðaskóla alla fimmtudaga og annan hvorn miðvikudag. Skrifstofa sálfræðings í Garðaskóla er í stjórnunarálmu. Skilafundir eru haldnir á skrifstofu deildarstjóra námsvers í stofu 205.

Sálfræðingur vinnur að forvarnastarfi í samvinnu við starfsmenn skóla meðal annars með kennslufræðilegum og sálfræðilegum athugunum og greiningu á nemendum sem eiga í erfiðleikum sem hafa áhrif á nám þeirra. Sálfræðingur situr fundi í nemendaverndarráði aðra hvora viku og hittir stjórnendur og kennara í skólanum eftir þörfum. Hann skipuleggur og stjórnar skilafundum með nemendum, foreldrum og starfsmönnum skólans.

Verksvið sálfræðings:

- Athugun og greining á nemendum sem geta ekki nýtt hæfileika sína í námi og starfi og eiga í sálrænum, félagslegum eða námslegum erfiðleikum.
- Skipulagning á meðferðarúræðum fyrir nemendur.
- Ráðgjöf og leiðbeiningar til foreldra og starfsmanna skóla um uppeldi og kennslu nemenda.
- Samvinna við einstaklinga og stofnanir sem fara með fjölskyldumál.
- Tengsl við félags- og heilbrigðissvið vegna barnaverndarmála.
- Öflun og miðlun upplýsinga.

Umsóknir um þjónustu

Í grunnskólum Garðabæjar er staðlað umsóknareyðublað sem foreldrar þurfa að fylla út, kvitta undir og senda deildarstjóra námsvers í Garðaskóla. Eyðublaðið má nálgast hjá deildarstjórum og á [heimasíðu Garðabæjar](#).

Deildarstjóri námsvers heldur utan um umsóknir um þjónustu sálfræðings: tekur við eyðublöðum, sendir þær áfram til sálfræðingsins og heldur skrá yfir ferli mála. Slíkt yfirlit er aðgengilegt þroskaþjálfum, námsráðgjöfum, kennurum og stjórnendum skólans.

Athygli skal vakin á því að nemendur og foreldrar þeirra geta snúið sér beint til sálfræðingsins án milligöngu skólans.

Skólaheilsugæsla

Skólaheilsugæsla er á vegum Heilsugæslunnar í Garðabæ. Hjúkrunarfræðingur er við í skólanum fyrir hádegi flesta daga vikunnar.

Markmið heilsuverndar skólabarna er að efla heilbrigði nemenda og stuðla að vellíðan þeirra. Starfsemi hennar er samkvæmt lögum, reglugerðum og tilmælum Landlæknis. Í henni felast skimanir, viðtöl um lífsstíl og líðan, bólusetningar og heilbrigðisfræðsla, ásamt ráðgjöf til nemenda, fjölskyldna þeirra og starfsfólks skólans. Nánari upplýsingar um starfsemi skólaheilsugæslunnar má nálgast á [Heilsuvefnum](#).

Starfsfólk skólaheilsugæslu vinnur í samvinnu við foreldra/ forráðamenn, skólastjórnendur, kennara og aðra sem veita skólabarninu þjónustu. Starfsfólk heilsugæslunnar er bundið þagnarskyldu.

Skólahjúkrunarfræðingur, kennari eða skólaliði veita fyrstu hjálp ef slys ber að höndum. Ef barn veikist í skólanum eða meiðist alvarlega er haft samband við forráðamenn. Því er nauðsynlegt að skólinn hafi símanúmer foreldra/forráðamanna.

Túlkajónusta

Í Garðaskóla er kallað eftir þjónustu túlka þegar þörf er á. Áhersla er lögð á að veita foreldrum þessa þjónustu þegar þeir koma í skólann á fundi eða viðburði svo sem skólaslit og árgangakvöld. Deildarstjórar árganga sjá um að panta túlkajónustu hjá viðeigandi þjónustumiðstöð og mikilvægt er að foreldrar séu í góðu sambandi við deildarstjóra og greini þeim frá þörfum sínum.

Áfallaráð

Hlutverk áfallaráðs er að skilgreina mögulegar aðstæður/hættur sem skapast geta í skólanum og vinna áfallaáætlun fyrir skólann. Ráðið metur í hvaða tilvikum eigi að grípa til áfallahjálpar og skipuleggur fræðslu um áfallahjálpar. Áfallaráð annast verkstjórn þegar válegir atburðir gerast.

Áfallaráð hefur yfirumsjón með viðbrögðum við náttúruhamförum, eldvörnum og rýmingaráætlun og skipuleggur rýmingaræfingar í skólanum.

Trúnaðargögn

Allar greiningar og sálfræðiskýrslur eru geymdar í einu eintaki hjá deildarstjóra námsvers og ekki er heimilt að ljósrita slíkar upplýsingar nema með leyfi og vitund deildarstjóra námsvers. Foreldrar geta alltaf haft samband við deildarstjóra námsvers til að fá aðgang að þeim gögnum sem til eru um barn þeirra. Kennarar hafa samband við deildarstjóra námsvers þegar þá vantar upplýsingar úr skýrslum og greiningum.

Starfsmenn geta sérstakrar aðgæslu í vinnu með viðkvæm gögn s.s. prófurlausnir, yfirlit um einkunnir eða skólasókn. Það er skýr regla að slík gögn mega ekki undir neinum kringumstæðum liggja á glámbekk. Kennarar og aðrir starfsmenn hafa aðgang að læstum hirslum til að varðveita trúnaðargögn sem þeir hafa umsjón með. Einnig er brýnt fyrir kennurum að þeir hleypi ekki nemendum inn á vinnusvæði kennara s.s. fjölrítunarherbergi eða fagstofur.

Nánustu samstarfsaðilar

Garðaskóli er skólasamfélag þar sem áhersla er lögð á að fólk fái að njóta styrkleika sinna og taka þátt í þeim verkefnum sem það hefur áhuga á. Starfsmenn sérhæfa sig á ákveðnum sviðum og leitað er til aðila utan skólans eftir þörfum og áhuga hverju sinni. Starf skólans og félagsmiðstöðvarinnar Garðalundar er samtvinnað og fleiri samstarfsaðilar koma að starfinu eftir atvikum.

Félagsmiðstöðin Garðalundur

Garðaskóli og félagsmiðstöðin Garðalundur samnýta að stórum hluta húsnæði og búnað og starfsemi Garðalundar er fléttuð inn í starfstíma skóla með ýmsu móti. Starfsmenn Garðalundar vinna að félagsstarfi nemenda skólans og halda utan um starfsemi nemendafélags Garðaskóla. Stefnan er að nokkrir kennarar skólans séu jafnframt hlutastarfsmenn félagsmiðstöðvar og stofnanirnar séu vel tengdar saman í gegnum starfsmannahópinn og vinnustaðinn sem ein heild. Hugmyndafræðin og kerfið hefur reynst afar farsælt og hagkvæmt að mati stjórnenda.

Forstöðumaður Garðalundar situr í nemendaverndarráði Garðaskóla og er fulltrúi grenndarsamfélags í skólaráði. Stofnanirnar styrkja hvor aðra og fylgjast sameiginlega með velferð nemenda, vinna að forvarnarstarfi og skipuleggja úrræði fyrir unglinga sem þess þurfa sérstaklega.

Aðstoðarforstöðumaður Garðalundar vinnur með hópi nemenda sem valið hefur félagsmál sem valgrein. Þessi hópur skipuleggur helstu viðburði í félagslífi nemenda og vinnur að undirbúningi og framkvæmd þeirra.

Garðalundur starfrækir ýmsa klúbba og er með opið hús nokkur kvöld í viku. Stærri viðburðir eru líka árlega á dagskrá s.s. verkefni í samstarfi við Samfés (Samtaka félagsmiðstöðva). Starfsfólk Garðalundar kemur að skipulagi á ýmsum viðburðum í

samstarfi við starfsfólk Garðaskóla og ber þar hæst Dag skólans, „gagn og gaman“ þemadagana og árshátíð skólans.

Nánari upplýsingar um starf Garðalundar og nemendafélags má nálgast á heimasíðu félagsmiðstöðvarinnar, gardalundur.is.

Fjölskyldusvið Garðabæjar

Starfsmenn fjölskyldusviðs Garðabæjar taka á móti tilvísunum um misfellur nemenda í námi og einkalífi. Fulltrúi fjölskyldusviðs situr fundi nemendaverndarráðs þegar tilefni er til, vinnur með skóla að lausn mála og vísar málum til barnaverndarnefndar þegar nauðsyn þykir til.

Tengiliður Garðaskóla á fjölskyldusviði er Margrét Hjaltsted, s: 525 8500.

Öllum starfsmönnum Garðaskóla er ráðlagt að kynna sér [Lög um vernd barna og ungmenna nr. 80/2002](#).

Fræðslu- og menningarsvið Garðabæjar

Garðaskóli heyrir undir Fræðslu- og menningarsvið Garðabæjar. Forstöðumaður fræðslu- og menningarsviðs er Margrét Björk Svavarsdóttir.

Skóladeild Garðabæjar heyrir undir Fræðslu- og menningarsvið. Nýr deildastjóri skólaskrifstofu er Katrín Friðriksdóttir sem tók við starfinu sumarið 2013. Skólaskrifstofan annast umsýslu ýmissa málefna grunnskólanna. Skrifstofa skóladeildar er í Ráðhúsi Garðabæjar við Garðatorg.

Garðabær hefur bæði gefið út starfsmannastefnu og heildstæða skólustefnu. Hvort tveggja er að finna á skrifstofu skólans, á skólasafni og á [heimasíðu Garðabæjar](#).

Skólanefnd grunnskóla

Skólanefnd grunnskóla er pólitískt kjörin nefnd og kemur að stefnumótun og ákvarðanatöku í málefnum allra grunnskólanna í bænum. Þar sitja pólitískir fulltrúar auk fulltrúa kennara, foreldra og skólastjórnenda. Nefndin hittist reglulega á starfstíma skólans. Formaður skólanefndar frá árinu 2002 er Páll Hilmarsson.

Grunnstoð Garðabæjar

Í grunnstoð Garðabæjar eiga sæti fulltrúar foreldrafélaga í Flataskóla, Garðaskóla, Hofsstaðaskóla, Sjálandsskóla og Barnaskóla Hjallastefnunnar.

Grunnstoð hittist að jafnaði fimm sinnum á starfstíma skóla og ræðir sameiginleg málefni skólanna. Tilgangur grunnstoðarinnar er að efla rödd foreldra sem hagsmunahóps og sameina krafta þeirra til góðra verka í skólamálum. Samstarfið auðveldar foreldrafulltrúum að vera bæjaryfirvöldum til aðstoðar og ráðuneytis um skóla- og fjölskyldumál. Grunnstoð er í samstarfi við Heimili og skóla – landssamtök foreldra. Nánari upplýsingar um Grunnstoð má nálgast á [vef Garðabæjar](#).

Netfang Grunnstoðar er: grunnstod@gardabaer.is

Menntaklifið

Garðaskóli vinnur að símenntun starfsmanna í samstarfi við [Menntaklifið](#) sem er samstarfsvettvangur grunnskólanna í Garðabæ og verkefnastjóra hjá Klifinu, skapandi fræðslusetri.

Fjölbrautaskólinn í Garðabæ

Garðaskóli hefur um árabil átt náið samstarf við Fjölbrautaskólann í Garðabæ (FG). Samkomulag er í gildi milli skólanna um að FG viðurkenni til eininga nám þeirra nemenda sem ljúka fjölbrautaáföngum í Garðaskóla. Náið samstarf er milli fagdeilda Garðaskóla og samsvarandi fagdeilda í FG. Kennarar funda reglulega til að fara yfir val á námsefni, námsmat og kennsluáætlanir.

Stjórnendur FG hafa boðið starfsfólki unglingskólanna í Garðabæ til fundar annað hvert vor. Stjórnendur skólanna hittast oft. Samstarf skólanna er sífellt í mótun og nýjasta samstarfsverkefnið er á sviði kynheilbrigðis.

Lögreglan á höfuðborgarsvæðinu

Stjórnendur Garðaskóla og Garðalundar hafa samstarf við lögreglu höfuðborgarsvæðisins eins og þörf er á til að halda uppi forvörnum og bregðast við neikvæðri hegðun. Haldnir eru samráðsfundir þegar ástæða þykir til.

Lykilhópur

Náið samstarf er milli stjórnenda skólans, félagsmiðstöðvarinnar og lykilhópi fagaðila sem kemur að málefnum unglinga í Garðabæ. Í hópnum sitja auk skólastjóra Garðaskóla og forstöðumanns Garðalundar fulltrúar frá Sjálandsskóla, Fjölskyldusviði Garðabæjar, Lögreglu og Fjölbrautaskólans í Garðabæ.

Kirkjan í Garðabæ og önnur trúfélög

Nemendum Garðaskóla er gefið það svigrúm sem þörf er á til að starfa með kirkjunni og öðrum trú- og lífsskoðunarfélögum, t.d. í tengslum við fermingarfræðslu. Kirkjan í Garðabæ tekur tillit til stundaskrár skólans þegar fermingarfræðsla er skipulögð.

Stjórnendur skólans geta leitað í sjóð sem Vídalínskirkja hefur umsjón með til að leysa félagslegan vanda sem nemendur eiga við. Slík umsókn er undirbúin í nemendaverndarráði og er óháð trú viðkomandi nemenda.

Mat á skólastarfi og skólaþróun

Mat á skólastarfi er liður í lögbundnu eftirlitsstarfi skóla og skólayfirvalda sem hefur þann tilgang að tryggja réttindi nemenda og stuðla að skólaumbótum. Í [lögum nr. 91/2008 um grunnskóla](#), 10. kafla aðalnámskrár grunnskóla og skólastefnu Garðabæjar frá 2010 er að finna ákvæði um mat á skólastarfi. Markmið mats og eftirlits er einkum

þríþætt. Í fyrsta lagi að fylgjast með að starfsemi skóla sé í samræmi við ákvæði laga, reglugerða og aðalnámskrár. Í öðru lagi að auka gæði skólastarfsins og stuðla að umbótum, tryggja að réttindi nemenda séu virt og að þeir fái þá þjónustu sem þeir eiga rétt á samkvæmt lögum. Í þriðja lagi að veita upplýsingar um skólastarfið, árangur þess og þróun.

Innra mat

Í innra mati skal gera grein fyrir tengslum við þau markmið sem sett eru fram í skólanámskrá. Hver skóli þróar aðferðir sem taka mið af sérstöðu skólans til að meta hvort og að hve miklu leyti markmiðunum hefur verið náð. Aðferðir við innra mat taka mið af þeim viðfangsefnum sem unnið er að hverju sinni. Innra mati skóla skal lýst í skólanámskrá. Í starfsáætlun skólans fyrir hvert skólaár á að koma fram hvaða þættir eru viðfangsefni innra mats.

Gæðanefnd Garðaskóla í samstarfi við skólastjóra skipuleggur innra mat skólans og semur sjálfsmatsáætlun. Helstu verkþættir áætlunarinnar eru:

- Nýta upplýsingar úr könnunum til leiðbeiningar við endurskoðun skólanámskrár
- Endurskoðun útgefins efnis s.s. skólanámskrár, nám og kennsla, starfsáætlun skóla og heimasíðu.
- Þátttaka í Skólapúlsinum þar sem úrtak nemenda svarar mánaðarlega spurningum um starf skólans, líðan og samskipti.
- Þátttaka í starfsmanna- og foreldrahluta Skólapúlsins.
- Úrvinnsla á upplýsingum í Skólapúlsinum.
- Rýnivíðtöl skólastjórnenda með nemendaráði og foreldraráði.
- Starfsmannavíðtöl sem skólastjóri og aðstoðarskólastjóri halda með öllum starfsmönnum a.m.k. einu sinni á ári.

Gerð er grein fyrir innra mati skólans í Ársskýrslu sem aðgengileg er á [vef skólans](#). Ársskýrslan er einnig til útláns frá bókasafni skólans.

Ytra mat

Ytra mat er á ábyrgð [Mennta- og menningarmálaráðuneytis](#) og eftir atvikum sveitarfélaga sem bera ábyrgð á rekstri skóla. Matið skal byggjast á fjölbreyttum gögnum og upplýsingum s.s. niðurstöðum innra mats og öðrum skriflegum gögnum frá skólum, heimsóknum í skóla og viðtölum eftir því sem við á og athugun á kennslu.

Starfsþróun

Starfsþróun starfsfólks og símenntun má skipta í tvo meginþætti: Þættir sem eru nauðsynlegir fyrir skólann annars vegar og hins vegar þættir sem starfsfólk metur æskilega eða nauðsynlega fyrir sig. Skólastjóri ákvarðar almenna þörf fyrir námskeið og fræðslufundi út frá stefnu skólans, áhersluatriðum næsta vetrar og/eða þróunarvinnu á grundvelli innra mats skólans. Starfsfólk greinir skólastjóra frá þeim þáttum í sí- og endurmenntun sem þeir hafa áhuga á að sinna til að halda sér við í starfi eða bæta við

nýrri þekkingu sem nýtist í starfi. Starfsfólki er skylt að fara á námskeið sem þeim er ætlað að fara á skv. símenntunaráætlun skóla, enda séu þau á vinnutíma og starfsfólki að kostnaðarlausu.

[Starfsþróunaráætlun Garðaskóla](#) er birt á heimasíðu skólans. Meðal þeirra verkefna sem sérstök áhersla verður lögð á í símenntun starfsmanna Garðaskóla 2013-2014 eru:

- Allir starfsmenn eiga að hafa svigrúm til að þróa færni sína og þekkingu á því sviði sem þeir hafa mestan áhuga á og þjónar þörfum skólans.
- Allir starfsmenn eiga að þekkja hugmyndafræði og vinnubrögð Uppbyggingarstefnunnar.
- Allir starfsmenn eiga að hafa grunnfærni í skyndihjálpi.
- Allir kennarar eiga að taka þátt í þróun kennsluhátta og námsmats í takt við kröfur aðalnámskrár 2011/2013.

Skólaþróun

Starfsfólk Garðaskóla byggir þróunarstarf skólans á þeim grunni sem ferðakerfi skólans og hugmyndafræði Uppbyggingarstefnunnar setur starfinu. Veturinn 2013-2014 verður skólanámskráin tekin til gagn Gerrar endurskoðunar í kjölfar ígrundunar og mats sem fram hefur farið innan skólans undanfarið ár. Stefnt er að því að nemendum bjóðist áfram metnaðarfullt nám við hæfi hvers og eins. Styrkleikar ferðakerfisins verða áfram nýttir auk þess sem áhersla er lögð á öflugt stuðningsnet sem getur svarað þörfum allra nemenda innan veggja skólans.

Brynhildur Sigurðardóttir, starfandi skólastjóri Garðaskóla

Ágúst 2013